



แผนยุทธศาสตร์การพัฒนา 5 ปี (พ.ศ. 2560 – 2564)



องค์การบริหารส่วนตำบลท่าช้าง
อำเภอบ้านลาด จังหวัดเพชรบุรี

บทที่ 1

บทนำ

องค์ประกอบ ประกอบด้วยลักษณะของแผน วัตถุประสงค์ ขั้นตอนในการจัดทำแผน ยุทธศาสตร์การพัฒนาและประโยชน์ของการจัดทำแผนยุทธศาสตร์การพัฒนา โดยนำเสนอ ดังนี้

1.1 ลักษณะของแผนยุทธศาสตร์การพัฒนา

แผนยุทธศาสตร์การพัฒนาขององค์การบริหารส่วนตำบลท่าช้าง เป็นแผนพัฒนาเศรษฐกิจและสังคมที่กำหนดยุทธศาสตร์และแนวทางการพัฒนาขององค์การบริหารส่วนตำบลท่าช้าง ที่แสดงถึงวิสัยทัศน์ พันธกิจและจุดมุ่งหมายเพื่อการพัฒนาในอนาคต โดยสอดคล้องกับแผนพัฒนาเศรษฐกิจและสังคมแห่งชาติ นโยบายการบริหารราชการแผ่นดิน ยุทธศาสตร์การพัฒนาจังหวัดเพชรบุรี ยุทธศาสตร์การพัฒนาขององค์กรปกครองส่วนท้องถิ่นในเขตพื้นที่จังหวัดเพชรบุรี ยุทธศาสตร์การพัฒนาอำเภอ แผนชุมชน และนโยบายในการพัฒนาของนายกองค์การบริหารส่วนตำบลท่าช้าง

การวางแผนยุทธศาสตร์การพัฒนาขององค์การบริหารส่วนตำบลท่าช้าง จึงเป็นกระบวนการกำหนดกรอบทิศทางการพัฒนาให้มุ่งไปสู่สภาพการณ์ที่ต้องการให้เกิดขึ้นในอนาคต สามารถจัดสรรทรัพยากรที่มีอยู่อย่างจำกัดได้อย่างมีประสิทธิภาพโดยกำหนดสภาพการณ์ที่ต้องการบรรลุ และแนวทางในการบรรลุถึงสภาพการณ์นั้น บนพื้นฐานของการรวบรวมและวิเคราะห์ข้อมูลอย่างรอบด้านและเป็นระบบ สอดคล้องกับศักยภาพขององค์การบริหารส่วนตำบล และปัญหา/ความต้องการของประชาชน ทั้งนี้ เพื่อให้แผนยุทธศาสตร์การพัฒนาขององค์การบริหารส่วนตำบลท่าช้าง สามารถนำไปสู่การแก้ไขปัญหาและสนองตอบความต้องการของประชาชนในท้องถิ่นได้อย่างแท้จริง

1.2 วัตถุประสงค์ของการจัดทำแผนยุทธศาสตร์การพัฒนา

1.2.1 เพื่อให้การพัฒนาขององค์การบริหารส่วนตำบลท่าช้าง มีเป้าหมายที่ชัดเจน การบริหารงานเป็นไปอย่างมีระบบและสอดคล้องกับยุทธศาสตร์การพัฒนาระดับชาติ ยุทธศาสตร์การพัฒนาจังหวัด และยุทธศาสตร์การพัฒนาขององค์กรปกครองส่วนท้องถิ่นในเขตพื้นที่จังหวัดเพชรบุรี

1.2.2 เพื่อเป็นกรอบแนวทางในการจัดทำแผนพัฒนาสามปีขององค์การบริหารส่วนตำบลให้ เป็นไปในทิศทางเดียวกัน

1.3 ขั้นตอนในการจัดทำแผนยุทธศาสตร์การพัฒนา

1.3.1 คณะกรรมการพัฒนาองค์การบริหารส่วนตำบล จัดประชุมประชาคมตำบล ส่วนราชการและรัฐวิสาหกิจที่เกี่ยวข้อง เพื่อแจ้งแนวทางการพัฒนาท้องถิ่น รับทราบปัญหา ความต้องการ ประเด็นการพัฒนาและประเด็นที่เกี่ยวข้อง ตลอดจนความช่วยเหลือทางวิชาการ และแนวทางปฏิบัติที่เหมาะสมกับสภาพพื้นที่ เพื่อนำมากำหนดแนวทางการจัดทำแผนยุทธศาสตร์การพัฒนา โดยให้นำข้อมูลพื้นฐานในการพัฒนาจากหน่วยงานต่าง ๆ และข้อมูลในแผนชุมชนมาพิจารณาประกอบการจัดทำแผนยุทธศาสตร์การพัฒนา

1.3.2 คณะกรรมการสนับสนุนการจัดทำแผนพัฒนาองค์การบริหารส่วนตำบล รวบรวมแนวทางและข้อมูล นำมาวิเคราะห์เพื่อจัดทำร่างแผนยุทธศาสตร์การพัฒนา แล้วเสนอคณะกรรมการพัฒนาองค์การบริหารส่วนตำบล

1.3.3 คณะกรรมการพัฒนาองค์การบริหารส่วนตำบล พิจารณาร่างแผนยุทธศาสตร์การพัฒนา เพื่อเสนอนายกองค์การบริหารส่วนตำบล

1.3.4 นายกองค์การบริหารส่วนตำบล เสนอร่างแผนยุทธศาสตร์การพัฒนาต่อสภาองค์การบริหารส่วนตำบล เพื่อให้ความเห็นชอบ นายกองค์การบริหารส่วนตำบลพิจารณาอนุมัติ และประกาศใช้แผนยุทธศาสตร์การพัฒนา

1.4 ประโยชน์ของการจัดทำแผนยุทธศาสตร์การพัฒนา

การวางแผนพัฒนา ถือว่าเป็นเครื่องมือที่จะช่วยให้องค์การบริหารส่วนตำบล สามารถดำเนินการพัฒนาให้บรรลุวัตถุประสงค์และเป้าหมายที่วางไว้ เพื่อให้การจัดทำกรอบยุทธศาสตร์การพัฒนาขององค์การบริหารส่วนตำบล เป็นไปในทิศทางเดียวกัน ซึ่งจะส่งผลให้การบริหารจัดการเกี่ยวกับการแก้ไขปัญหาความเดือดร้อนและสามารถตอบสนองความต้องการของประชาชนได้อย่างแท้จริง

บทที่ 2

สภาพทั่วไปและข้อมูลพื้นฐานขององค์การบริหารส่วนตำบลท่าช้าง

2.1 ข้อมูลเกี่ยวกับที่ตั้ง อาณาเขต เขตการปกครอง ประชากร การศึกษา สาธารณสุข ความปลอดภัยในชีวิตและทรัพย์สิน และทรัพยากรธรรมชาติ

ที่ตั้ง

ลักษณะที่ตั้ง องค์การบริหารส่วนตำบลท่าช้าง ตั้งอยู่ทางทิศตะวันตกของอำเภอบ้านลาด โดยที่ทำการองค์การบริหารส่วนตำบลท่าช้าง ตั้งอยู่ที่ 61/2 อยู่ในเขตหมู่ที่ 3 บ้านโพธิ์กรู อยู่ห่างจากที่ว่าการอำเภอบ้านลาด ประมาณ 2 กิโลเมตร ห่างจากที่ตั้งศาลากลางจังหวัดเพชรบุรี ประมาณ 7 กิโลเมตร

อาณาเขตติดต่อ

ทิศเหนือ ติดต่อกับตำบลบ้านหาด ตำบลโรงเข้ อำเภอบ้านลาด จังหวัดเพชรบุรี

ทิศตะวันออก ติดต่อกับตำบลบ้านลาด อำเภอบ้านลาด จังหวัดเพชรบุรี

ทิศใต้ ติดต่อกับตำบลไร่สะท้อน ตำบลท่าหูล อำเภอบ้านลาด จังหวัดเพชรบุรี

ทิศตะวันตก ติดต่อกับตำบลหนองกระปุ อำเภอบ้านลาด จังหวัดเพชรบุรี

พื้นที่

พื้นที่ของตำบลท่าช้าง มีพื้นที่ประมาณ 9.57 ตารางกิโลเมตร หรือประมาณ 5,982 ไร่ ที่อยู่ในเขตความรับผิดชอบขององค์การบริหารส่วนตำบลท่าช้าง

สภาพภูมิประเทศ

ลักษณะภูมิประเทศขององค์การบริหารส่วนตำบลท่าช้าง สภาพโดยทั่วไป เป็นพื้นที่ราบลุ่มมีคลองชลประทานไหลผ่าน

สภาพภูมิอากาศ

ลักษณะภูมิอากาศ เป็นลมมรสุมมี 3 ฤดู คือ

- ฤดูร้อน เริ่มตั้งแต่กลางเดือนกุมภาพันธ์ถึงกลางเดือนพฤษภาคม ระยะเวลาประมาณ 3 เดือน โดยอากาศจะร้อนมากในช่วงเดือนเมษายนถึงต้นเดือนพฤษภาคม

- ฤดูฝน เริ่มตั้งแต่เดือนพฤษภาคมถึงเดือนตุลาคม ระยะเวลาประมาณ 6 เดือน โดยเฉลี่ยตกมากในเดือนมิถุนายน

- ฤดูหนาว เริ่มตั้งแต่เดือนพฤศจิกายนถึงเดือนมกราคม ระยะเวลาประมาณ 3 เดือน เดือนมกราคมเป็นเดือนที่มีอุณหภูมิเฉลี่ยต่ำสุด

จำนวนหมู่บ้านในเขตตำบลท่าช้างมี 8 หมู่บ้าน

จำนวนหมู่บ้านในเขตองค์การบริหารส่วนตำบลเต็มทั้งหมู่บ้าน 8 หมู่ ได้แก่

หมู่ที่ 1 บ้านท่าช้างเหนือ มีครัวเรือน 65 ครัวเรือน มีประชากรทั้งหมด 222 คน เป็นชาย 103 คน เป็นหญิง 119 คน ใช้เวลาเดินทางไปติดต่อกับอำเภอ 5 นาที

หมู่ที่ 2 บ้านหาด มีครัวเรือน 161 ครัวเรือน มีประชากรทั้งหมด 507 คน เป็นชาย 243 คน เป็นหญิง 264 คน ใช้เวลาเดินทางไปติดต่อกับอำเภอ 5 นาที

หมู่ที่ 3 บ้านโพธิ์กรู มีครัวเรือน 84 ครัวเรือน มีประชากรทั้งหมด 229 คน เป็นชาย 101 คน เป็นหญิง 128 คน ใช้เวลาเดินทางไปติดต่อกับอำเภอ 5 นาที

หมู่ที่ 4 บ้านไร่ปึก มีครัวเรือน 97 ครัวเรือน มีประชากรทั้งหมด 336 คน เป็นชาย 139 คน เป็นหญิง 197 คน ใช้เวลาเดินทางไปติดต่อกับอำเภอ 5 นาที

หมู่ที่ 5 บ้านไร่มะต๋ม มีครัวเรือน 117 ครัวเรือน มีประชากรทั้งหมด 383 คน เป็นชาย 176 คน เป็นหญิง 207 คน ใช้เวลาเดินทางไปติดต่อกับอำเภอ 10 นาที

หมู่ที่ 6 บ้านกำ มีครัวเรือน 86 ครัวเรือน มีประชากรทั้งหมด 288 คน เป็นชาย 137 คน เป็นหญิง 151 คน ใช้เวลาเดินทางไปติดต่อกับอำเภอ 10 นาที

หมู่ที่ 7 บ้านไร่สวน มีครัวเรือน 68 ครัวเรือน มีประชากรทั้งหมด 239 คน เป็นชาย 116 คน เป็นหญิง 123 คน ใช้เวลาเดินทางไปติดต่อกับอำเภอ 10 นาที

หมู่ที่ 8 บ้านไร่โพธิ์ - ไร่มาบ มีครัวเรือน 176 ครัวเรือน มีประชากรทั้งหมด 597 คน เป็นชาย 293 คน เป็นหญิง 304 คน ใช้เวลาเดินทางไปติดต่อกับอำเภอ 10 นาที

องค์การบริหารส่วนตำบลท่าช้าง มีจำนวนครัวเรือนทั้งสิ้น 821 ครัวเรือน มีประชากรรวม 2,810 คน แยกเป็นชาย 1,306 คน หญิง 1,504 คน ความหนาแน่นเฉลี่ย 292 คน/ตารางกิโลเมตร

*หมายเหตุ ข้อมูล ณ เดือน สิงหาคม 2559

สภาพทางเศรษฐกิจ

องค์การบริหารส่วนตำบลท่าช้าง มีพื้นที่กว้างขวางเหมาะสมแก่การทำเกษตร ประชากรร้อยละ 88 มีอาชีพในการเกษตรกรรม ร้อยละ 12 มีอาชีพรับจ้างและค้าขาย เกษตรกรส่วนใหญ่มีอาชีพทำนา ทำไร่ และเลี้ยงสัตว์

หน่วยธุรกิจในเขตองค์การบริหารส่วนตำบลท่าช้าง ส่วนใหญ่เป็นร้านขายของชำ

- มีโรงสีข้าว 2 แห่ง อยู่ในพื้นที่ หมู่ที่ 3 และหมู่ที่ 8
- ฟาร์มไก่ขนาดใหญ่ จำนวน 5 แห่ง อยู่ในพื้นที่ หมู่ที่ 2 และหมู่ที่ 3

สภาพสังคม

การศึกษา

- โรงเรียนประถมศึกษา 1 แห่ง ชื่อโรงเรียนวัดโพธิ์กรุ(ผินผดุง) ตั้งอยู่หมู่ที่ 3
- ศูนย์พัฒนาเด็กเล็ก 1 แห่ง อยู่ในพื้นที่ หมู่ที่ 3
- ที่อ่านหนังสือพิมพ์ประจำหมู่บ้าน 12 แห่ง อยู่ในพื้นที่ของหมู่ที่ 1, 2, 3, 4, 5, 6, 7, 8 และที่ทำการอบต.ท่าช้าง

วัด / สำนักสงฆ์ / ศาลเจ้า

วัดมี 1 แห่ง

1. วัดโพธิ์กรุ (ผินผดุง) ตั้งอยู่หมู่ที่ 3

สาธารณสุข

โรงพยาบาลส่งเสริมสุขภาพตำบลจำนวน 1 แห่ง

- โรงพยาบาลส่งเสริมสุขภาพตำบลท่าช้าง ตั้งอยู่ที่หมู่ที่ 7 ให้บริการหมู่ที่ 2, 3, 4, 6, 7

โรงพยาบาลของรัฐขนาด 30 เตียง จำนวน 1 แห่ง

- โรงพยาบาลบ้านลาด ตั้งอยู่หมู่ที่ 8 ให้บริการประชาชนทั้งอำเภอบ้านลาด และรับผิดชอบดูแล หมู่ที่ 1, 3 และ 5 ของตำบลท่าช้าง

ความปลอดภัยในชีวิตและทรัพย์สิน

- สถานีตำรวจภูธร 1 แห่ง คือ สถานีตำรวจภูธรบ้านลาด ตั้งอยู่ที่ตำบลบ้านลาด อำเภอบ้านลาด
- ศูนย์อำนวยการ. อบต.ท่าช้าง 1 แห่ง ตั้งอยู่ หมู่ที่ 3 ตำบลท่าช้าง อำเภอบ้านลาด

การบริการพื้นฐาน

การคมนาคม

- ถนนคอนกรีต 52 สาย ถนนลาดยาง 3 สาย และถนนลูกรัง 16 สาย

การโทรคมนาคม

- โทรศัพท์สาธารณะ จำนวน 8 แห่ง ตั้งอยู่ที่หมู่ที่ 1,2,3,5 และหมู่ที่ 8

การไฟฟ้า

- หน่วยบริการผู้ใช้ไฟฟ้า สังกัดไฟฟ้าส่วนภูมิภาค สำนักงานหน่วยบริการไฟฟ้าบ้านลาด ตั้งอยู่ตำบลบ้านลาด อำเภอบ้านลาด รับผิดชอบไฟฟ้าทั้งตำบลท่าช้าง

หอกระจายข่าว/เสียงตามสาย

ลำดับ	สถานที่ตั้ง	ชนิด	จำนวน(แห่ง)	หมายเหตุ
1	หมู่ที่ 1 บ้านท่าช้าง	ธรรมดา	1	
2	หมู่ที่ 2 บ้านหาด	ธรรมดา	1	
3	หมู่ที่ 3 บ้านโพธิ์กรู	ธรรมดา	1	
4	หมู่ที่ 4 บ้านไร่ปึก	ธรรมดา	1	
5	หมู่ที่ 5 บ้านไร่มะตูม	ธรรมดา	1	
6	หมู่ที่ 6 บ้านกำ	ธรรมดา	1	
7	หมู่ที่ 7 บ้านไร่สวน	ธรรมดา	1	
8	หมู่ที่ 8 บ้านไร่โพธิ์ - ไร่มาบ	ธรรมดา	2	
9	ที่ทำการ อบต.ท่าช้าง หมู่ที่ 3	ไร้สาย	1	

แหล่งน้ำ

- แหล่งน้ำธรรมชาติ ประกอบด้วย คลอง ลำห้วย จำนวน 7 แห่ง
- แหล่งน้ำที่สร้างขึ้น ประกอบด้วย บ่อบาดาล 60 แห่ง สระน้ำ 3 แห่ง และประปาหมู่บ้าน จำนวน 6 แห่ง

โครงสร้างและอัตรากำลังในการบริหารงานขององค์การบริหารส่วนตำบล

องค์การบริหารส่วนตำบลท่าช้าง แบ่งโครงสร้างทางการบริหารเป็น 2 ฝ่าย คือ

⊕ ฝ่ายสภาองค์การบริหารส่วนตำบลท่าช้าง มี 16 คน

⊕ ฝ่ายบริหาร มี 4 คน

- พนักงานส่วนตำบล จำนวน 11 คน
- ลูกจ้างประจำ จำนวน 1 คน
- พนักงานจ้างตามภารกิจ จำนวน 2 คน
- พนักงานจ้างทั่วไป จำนวน 3 คน

2.2 ข้อมูลเกี่ยวกับศักยภาพของท้องถิ่น ได้แก่ โครงสร้างและกระบวนการบริหารงานบุคคล งบประมาณและเครื่องมืออุปกรณ์ต่าง ๆ

องค์การบริหารส่วนตำบลท่าช้าง จัดตั้งตามพระราชบัญญัติสภาตำบลและองค์การบริหารส่วนตำบล พ.ศ. 2537 แก้ไขเพิ่มเติม(ฉบับที่ 6) พ.ศ. 2552 ประกอบด้วยโครงสร้าง 2 ส่วน คือ

- ⊕ สภาองค์การบริหารส่วนตำบลท่าช้าง
- ⊕ นายกององค์การบริหารส่วนตำบล

สภาองค์การบริหารส่วนตำบล

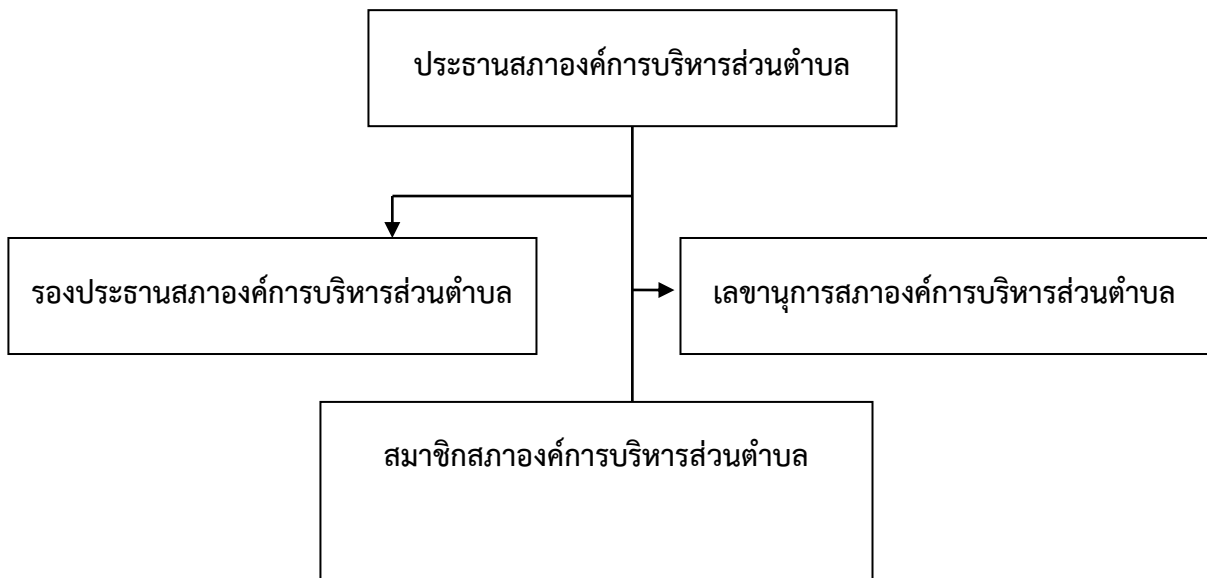
สภาองค์การบริหารส่วนตำบล ประกอบด้วยสมาชิกจำนวน 16 คน ซึ่งเลือกตั้งขึ้นโดยราษฎรผู้มีสิทธิเลือกตั้งในแต่ละหมู่บ้านในเขตองค์การบริหารส่วนตำบล อายุของสภาองค์การบริหารส่วนตำบลทำซ้ำ มีกำหนดคราวละ 4 ปีนับแต่วันเลือกตั้ง

สภาองค์การบริหารส่วนตำบล ทำหน้าที่เป็นฝ่ายนิติบัญญัติ พิจารณาให้ความเห็นชอบกิจการสำคัญขององค์การบริหารส่วนตำบล

อำนาจหน้าที่ของสภาองค์การบริหารส่วนตำบล ตามมาตรา 46 มีดังต่อไปนี้

1. ให้ความเห็นชอบแผนพัฒนาองค์การบริหารส่วนตำบล เพื่อเป็นแนวทางในการบริหารกิจการขององค์การบริหารส่วนตำบล
2. พิจารณาและให้ความเห็นชอบร่างข้อบัญญัติองค์การบริหารส่วนตำบล ร่างข้อบัญญัติงบประมาณรายจ่ายประจำปี และร่างข้อบัญญัติงบประมาณรายจ่ายเพิ่มเติม
3. ควบคุมการปฏิบัติงานของนายกองค์การบริหารส่วนตำบล ให้เป็นไปตามกฎหมาย นโยบายแผนพัฒนาองค์การบริหารส่วนตำบล ข้อบัญญัติ ระเบียบและข้อบังคับของทางราชการ

แผนภูมิสภาองค์การบริหารส่วนตำบลทำซ้ำ



สมาชิกสภาองค์การบริหารส่วนตำบลทำซ้ำ

1. นายบุญรัตน์ กิจ	หอมทน	ประธานสภาองค์การบริหารส่วนตำบล
2. นายประวิทย์	สุขสมาน	รองประธานสภาองค์การบริหารส่วนตำบล
3. นายวรพล	แผนเจริญ	เลขานุการสภาองค์การบริหารส่วนตำบล
4. นางเอื้อน	ตั้งสุวรรณศิริ	สมาชิกสภาองค์การบริหารส่วนตำบล หมู่ที่ 1
5. นายสมพงษ์	บุญนาม	สมาชิกสภาองค์การบริหารส่วนตำบล หมู่ที่ 2
6. นายสิน	อยู่คง	สมาชิกสภาองค์การบริหารส่วนตำบล หมู่ที่ 2
7. นายกิตติ	ประทุมเทือง	สมาชิกสภาองค์การบริหารส่วนตำบล หมู่ที่ 3
8. นายผืน	มาเกิด	สมาชิกสภาองค์การบริหารส่วนตำบล หมู่ที่ 3
9. นางเพ็ญรุ่ง	สมบุญ	สมาชิกสภาองค์การบริหารส่วนตำบล หมู่ที่ 4
10. นายเสน่ห์	หอมทน	สมาชิกสภาองค์การบริหารส่วนตำบล หมู่ที่ 5
11. นายฉัตรมงคล	ป๋องสิน	สมาชิกสภาองค์การบริหารส่วนตำบล หมู่ที่ 5
12. นางนุพันธ์	รอดพันธ์	สมาชิกสภาองค์การบริหารส่วนตำบล หมู่ที่ 6

13. นายพุด	ตรงจริง	สมาชิกสภาองค์การบริหารส่วนตำบล	หมู่ที่ 6
14. นางสาวธัญชภัค	เนตรแก้วกวิน	สมาชิกสภาองค์การบริหารส่วนตำบล	หมู่ที่ 7
15. นายบุญชู	ประภา	สมาชิกสภาองค์การบริหารส่วนตำบล	หมู่ที่ 7
16. นายแสวง	เพชรขาว	สมาชิกสภาองค์การบริหารส่วนตำบล	หมู่ที่ 8
17. นายเพิ่มพร	บุตรดี	สมาชิกสภาองค์การบริหารส่วนตำบล	หมู่ที่ 8

นายกองค์การบริหารส่วนตำบล

องค์การบริหารส่วนตำบล มีนายกองค์การบริหารส่วนตำบลคนหนึ่ง ซึ่งมาจากการเลือกตั้งโดยตรงของประชาชนตามกฎหมายว่าด้วยการเลือกตั้งสมาชิกสภาท้องถิ่นหรือผู้บริหารท้องถิ่น ดำรงตำแหน่งนับแต่วันเลือกตั้งและมีวาระอยู่ในตำแหน่งคราวละ 4 ปีนับแต่วันเลือกตั้ง

นายกองค์การบริหารส่วนตำบล อาจแต่งตั้งรองนายกองค์การบริหารส่วนตำบล ซึ่งมีใช้สมาชิกสภาองค์การบริหารส่วนตำบล เป็นผู้ช่วยเหลือในการบริหารราชการขององค์การบริหารส่วนตำบล ตามที่นายกองค์การบริหารส่วนตำบลมอบหมายได้ไม่เกินสองคน และอาจแต่งตั้งเลขานุการนายกองค์การบริหารส่วนตำบลคนหนึ่ง ซึ่งมีได้เป็นสมาชิกสภาองค์การบริหารส่วนตำบลหรือเจ้าหน้าที่ของรัฐได้

ก่อนเข้ารับหน้าที่ นายกองค์การบริหารส่วนตำบล ต้องแถลงนโยบายต่อสภาองค์การบริหารส่วนตำบล โดยไม่มีการลงมติ ภายใน 30 วัน นับแต่วันประกาศผลการเลือกตั้งนายกองค์การบริหารส่วนตำบล (มาตรา 58/5)

การประชุมเพื่อแถลงนโยบายของนายกองค์การบริหารส่วนตำบล ให้กระทำโดยเปิดเผย โดยนายกองค์การบริหารส่วนตำบล ต้องจัดทำนโยบายเป็นลายลักษณ์อักษรแจกให้สมาชิกสภาองค์การบริหารส่วนตำบลทุกคนที่มาประชุมด้วย

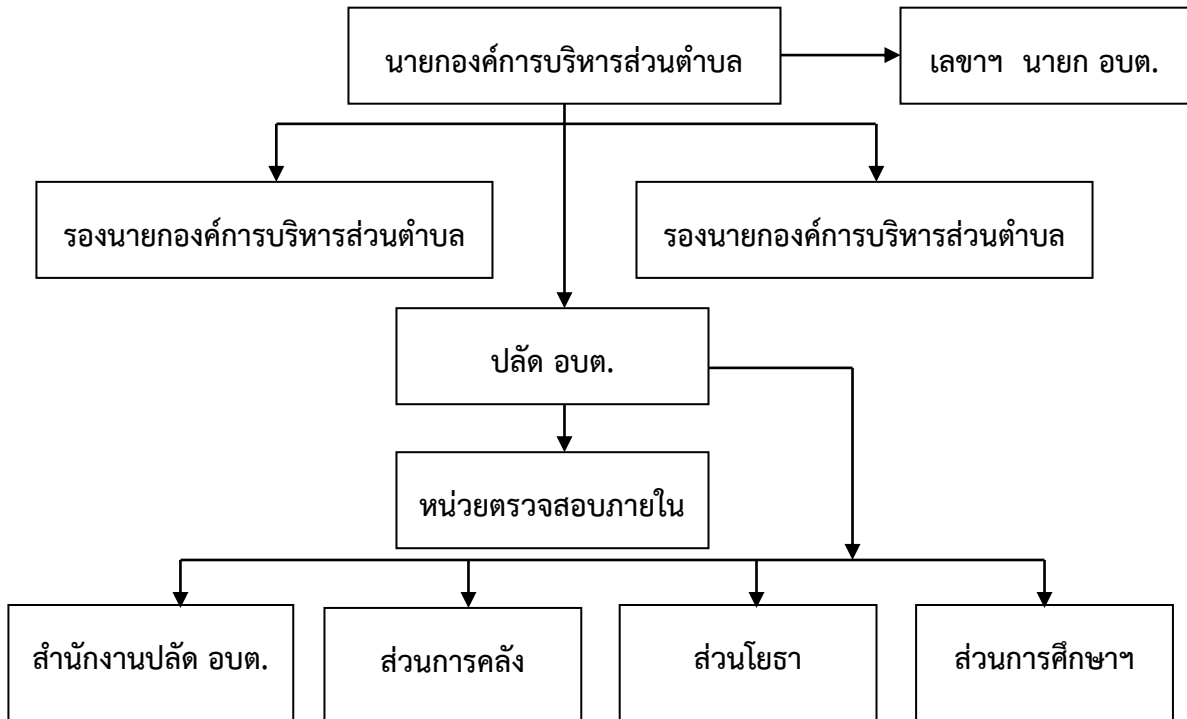
หากนายกองค์การบริหารส่วนตำบล ไม่สามารถแถลงนโยบายต่อสภาองค์การบริหารส่วนตำบลได้ ให้นายอำเภอแจ้งให้นายกองค์การบริหารส่วนตำบล จัดทำนโยบายแจ้งเป็นหนังสือส่งให้สมาชิกสภาองค์การบริหารส่วนตำบลทุกคนภายในเจ็ดวัน และจัดทำรายงานแสดงผลการปฏิบัติงานตามนโยบายที่ได้แถลงไว้ต่อสภาองค์การบริหารส่วนตำบล เป็นประจำทุกปี

อำนาจหน้าที่ของนายกองค์การบริหารส่วนตำบล ตามมาตรา 59 มีดังต่อไปนี้

1. กำหนดนโยบายโดยไม่ขัดต่อกฎหมายและรับผิดชอบในการบริหารราชการขององค์การบริหารส่วนตำบล ให้เป็นไปตามกฎหมาย นโยบาย แผนพัฒนาองค์การบริหารส่วนตำบล ข้อบัญญัติ ระเบียบ และข้อบังคับของทางราชการ
2. สั่ง อนุญาต และอนุมัติเกี่ยวกับราชการขององค์การบริหารส่วนตำบล
3. แต่งตั้งและถอดถอน รองนายกองค์การบริหารส่วนตำบล และ เลขานุการนายกองค์การบริหารส่วนตำบล
4. วางระเบียบเพื่อให้งานขององค์การบริหารส่วนตำบลเป็นไปด้วยความเรียบร้อย
5. รักษาการให้เป็นไปตามข้อบัญญัติขององค์การบริหารส่วนตำบล
6. ปฏิบัติหน้าที่อื่นตามที่บัญญัติไว้ในพระราชบัญญัตินี้และกฎหมายอื่น

มาตรา 60 ให้นายกองค์การบริหารส่วนตำบลควบคุมและรับผิดชอบในการบริหารราชการขององค์การบริหารส่วนตำบล ตามกฎหมายและเป็นผู้บังคับบัญชาพนักงานส่วนตำบลและลูกจ้างขององค์การบริหารส่วนตำบล

อำนาจหน้าที่ในการสั่งหรือปฏิบัติราชการของรองนายกองค์การบริหารส่วนตำบล ให้เป็นไปตามที่นายกองค์การบริหารส่วนตำบลมอบหมาย



อำนาจหน้าที่ของ อบต.

1. อำนาจหน้าที่ในการพัฒนาตำบลทั้งในด้านเศรษฐกิจ สังคมและวัฒนธรรม (มาตรา 66)
2. อำนาจหน้าที่ ที่ต้องทำในเขต อบต. (มาตรา 67)
 - 2.1 จัดให้มีและบำรุงรักษาทางน้ำและทางบก
 - 2.2 รักษาความสะอาดของถนน ทางน้ำ ทางเดิน และที่สาธารณะ รวมทั้งกำจัด ขยะ
 - 2.3 ป้องกันโรคและระงับโรคติดต่อ
 - 2.4 ป้องกันและบรรเทาสาธารณภัย
 - 2.5 ส่งเสริมการศึกษา ศาสนา และวัฒนธรรม
 - 2.6 ส่งเสริมการพัฒนาสตรี เด็ก เยาวชน ผู้สูงอายุ และผู้พิการ
 - 2.7 คุ้มครอง ดูแล และบำรุงรักษาทรัพยากรธรรมชาติและสิ่งแวดล้อม
 - 2.8 บำรุงรักษาศิลปะ จารีตประเพณี ภูมิปัญญาท้องถิ่นและวัฒนธรรมอันดีของท้องถิ่น
 - 2.9 ปฏิบัติหน้าที่อื่นตามที่ทางราชการมอบหมาย โดยจัดสรรงบประมาณหรือบุคลากรให้

มูลฝอยและสิ่งปฏิกูล

ตามความจำเป็นและสมควร

3. อำนาจหน้าที่ ที่อาจจัดทำกิจการในเขต อบต. (มาตรา 68)
 - 3.1 ให้มีน้ำเพื่อการบริโภค อุปโภค และการเกษตร
 - 3.2 ให้มีและบำรุงรักษาไฟฟ้าหรือแสงสว่างโดยวิธีอื่น
 - 3.3 ให้มีและบำรุงรักษาทางระบายน้ำ
 - 3.4 ให้มีและบำรุงรักษาสถานที่ประชุม การกีฬา การพักผ่อนหย่อนใจและสวนสาธารณะ
 - 3.5 ให้มีและส่งเสริมกลุ่มเกษตรกรและกิจการสหกรณ์
 - 3.6 ส่งเสริมให้มีอุตสาหกรรมในครอบครัว
 - 3.7 บำรุงและส่งเสริมการประกอบอาชีพของราษฎร
 - 3.8 การคุ้มครองดูแลและรักษาทรัพย์สินอันเป็นสาธารณสมบัติของแผ่นดิน
 - 3.9 หาผลประโยชน์จากทรัพย์สินของ อบต.

- 3.10 ให้มีตลาด ท่าเทียบเรือ และท่าข้าม
- 3.11 กิจการเกี่ยวกับการพาณิชย์
- 3.12 การท่องเที่ยว
- 3.13 การผังเมือง
- 4. อำนาจหน้าที่ ตาม พ.ร.บ. กำหนดแผนและขั้นตอนการกระจายอำนาจให้แก่องค์กรปกครองส่วนท้องถิ่น พ.ศ. 2542 หมวดที่ 2 มาตรา 16
 - 4.1 การจัดทำแผนพัฒนาท้องถิ่นของตนเอง
 - 4.2 การจัดให้มีและบำรุงรักษาทางบก ทางน้ำ และทางระบายน้ำ
 - 4.3 การจัดให้มีและควบคุมตลาด ท่าเทียบเรือ ท่าข้าม และที่จอดรถ
 - 4.4 การสาธารณสุขโรคและการก่อสร้างอื่น ๆ
 - 4.5 การสาธารณสุข
 - 4.6 การส่งเสริม การฝึกอบรม และประกอบอาชีพ
 - 4.7 การพาณิชย์ และการส่งเสริมการลงทุน
 - 4.8 การส่งเสริมการท่องเที่ยว
 - 4.9 การจัดการศึกษา
 - 4.10 การสังคมสงเคราะห์ และการพัฒนาคุณภาพชีวิต เด็ก สตรี คนชราและผู้ด้อยโอกาส
 - 4.11 การบำรุงรักษาศิลปะ จารีตประเพณี ภูมิปัญญาท้องถิ่นและวัฒนธรรมอันดีของท้องถิ่น
 - 4.12 การปรับปรุงแหล่งชุมชนแออัดและการจัดการเกี่ยวกับที่อยู่อาศัย
 - 4.13 การจัดให้มีและบำรุงรักษาสถานที่พักผ่อนหย่อนใจ
 - 4.14 การส่งเสริมกีฬา
 - 4.15 การส่งเสริมประชาธิปไตย ความเสมอภาคและสิทธิเสรีภาพของประชาชน
 - 4.16 ส่งเสริมการมีส่วนร่วมของราษฎรในการพัฒนาท้องถิ่น
 - 4.17 การรักษาความสะอาด และความเป็นระเบียบเรียบร้อยของบ้านเมือง
 - 4.18 การกำจัดมูลฝอย สิ่งปฏิกูลและน้ำเสีย
 - 4.19 การสาธารณสุข การอนามัยครอบครัว และการรักษาพยาบาล
 - 4.20 การจัดให้มีและควบคุมสุสานและฌาปนสถาน
 - 4.21 การควบคุมการเลี้ยงสัตว์
 - 4.22 การจัดให้มีและควบคุมการฆ่าสัตว์
 - 4.23 การรักษาความปลอดภัย ความเป็นระเบียบเรียบร้อย และการอนามัย โรงมหรสพ และสาธารณสถานอื่น ๆ
 - 4.24 การจัดการ การบำรุงรักษาและการใช้ประโยชน์จากป่าไม้ ที่ดิน ทรัพยากรธรรมชาติและสิ่งแวดล้อม
 - 4.25 การผังเมือง
 - 4.26 การขนส่งและการวิศวกรรมจราจร
 - 4.27 การดูแลรักษาที่สาธารณะ
 - 4.28 การควบคุมอาคาร
 - 4.29 การป้องกันและบรรเทาสาธารณภัย
 - 4.30 การรักษาความสงบเรียบร้อย การส่งเสริมและสนับสนุนการป้องกันและรักษาความปลอดภัยในชีวิตและทรัพย์สิน
 - 4.31 กิจการอื่นใดที่เป็นผลประโยชน์ของประชาชนในท้องถิ่น ตามที่คณะกรรมการประกาศกำหนด

5. การปฏิบัติงานตามอำนาจหน้าที่ขององค์การบริหารส่วนตำบล ต้องเป็นไปเพื่อประโยชน์สุขของประชาชน โดยใช้วิธีการบริหารกิจการบ้านเมืองที่ดี และให้คำนึงถึงการมีส่วนร่วมของประชาชนในการจัดทำแผนพัฒนาองค์การบริหารส่วนตำบล การจัดทำงบประมาณ การจัดซื้อจัดจ้าง การตรวจสอบ การประเมิน ผลการปฏิบัติงาน และการเปิดเผยข้อมูลข่าวสาร ทั้งนี้ ให้เป็นไปตามกฎหมาย ระเบียบ ข้อบังคับว่าด้วยการนั้น หลักเกณฑ์และวิธีการที่กระทรวงมหาดไทยกำหนด (มาตรา 69/1)

6. อำนาจในการออกข้อบัญญัติองค์การบริหารส่วนตำบล เพื่อใช้บังคับในเขตองค์การบริหารส่วนตำบล ได้เท่าที่ไม่ขัดหรือแย้งต่อกฎหมาย เพื่อปฏิบัติการให้เป็นไปตามอำนาจหน้าที่ขององค์การบริหารส่วนตำบล หรือเมื่อมีกฎหมายบัญญัติให้องค์การบริหารส่วนตำบล ออกข้อบัญญัติหรือให้มีอำนาจออกข้อบัญญัติ ในการนี้จะกำหนดค่าธรรมเนียมที่จะเรียกเก็บและกำหนดโทษปรับผู้ฝ่าฝืนด้วยก็ได้ แต่มิให้กำหนดโทษปรับเกินหนึ่งพันบาท เว้นแต่จะมีกฎหมายกำหนดไว้เป็นอย่างอื่น (มาตรา 71)

โครงสร้างส่วนราชการองค์การบริหารส่วนตำบล

สำนักปลัดองค์การบริหารส่วนตำบล

- * งานบริหารทั่วไป
- * งานนโยบายและแผน
- * งานกฎหมายและคดี
- * งานควบคุมโรค
- * งานบริการสาธารณสุข
- * งานควบคุมและจัดการคุณภาพสิ่งแวดล้อม
- * งานสวัสดิการ และพัฒนาชุมชน
- * งานส่งเสริมอาชีพและพัฒนาสตรี
- * งานป้องกันและบรรเทาสาธารณภัย

ส่วนการคลัง

- * งานการเงิน
- * งานบัญชี
- * งานพัฒนารายได้และจัดเก็บรายได้
- * งานทะเบียนทรัพย์สินและพัสดุ

ส่วนโยธา

- * งานก่อสร้าง
- * งานประสานสาธารณูปโภค
- * งานผังเมือง
- * งานออกแบบและควบคุมอาคาร , การขุดดินถมดินและการควบคุมกิจการน้ำมันเชื้อเพลิง

ส่วนการศึกษา ศาสนาและวัฒนธรรม

- * งานส่งเสริมการศึกษาและกิจกรรมโรงเรียน
- * งานส่งเสริมการศึกษา ศาสนา ศิลปวัฒนธรรม ประเพณีและภูมิปัญญาท้องถิ่น

ผู้บริหารองค์การบริหารส่วนตำบลท่าช้าง ประกอบด้วย

- | | | |
|--------------|-----------|------------------------------|
| 1. นายปรีชา | มากเกิด | นายกองค์การบริหารส่วนตำบล |
| 2. นายพิสูตร | จับใจ | รองนายกองค์การบริหารส่วนตำบล |
| 3. นายก้าน | วังเวงจิต | รองนายกองค์การบริหารส่วนตำบล |

หัวหน้าการบริหารราชการองค์การบริหารส่วนตำบลท่าช้าง

นายวรพล แผนเจริญ ปลัดองค์การบริหารส่วนตำบล

สำนักปลัดองค์การบริหารส่วนตำบล

- | | | |
|------------------|--------------|--------------------------|
| 1. นางเอื้อจิตต์ | ภูเงิน | หัวหน้าสำนักงานปลัด อบต. |
| 2. นายเทิดศักดิ์ | บุญมี | นักวิเคราะห์นโยบายและแผน |
| 3. จำเอยกมกฤต | เอิบอ้อม | นักพัฒนาชุมชน |
| 4. นางสาวทิพวรรณ | บุญนิมิตร | นักจัดการงานทั่วไป |
| 5. นางจินดา | ภิรมย์เอี่ยม | นักทรัพยากรบุคคล |
| 6. นายสมพิศ | ตั้งเริก | คนงาน |

กองคลัง

- | | | |
|---------------|----------|--|
| 1. นางสาวถวัล | คำใส | ผู้อำนวยการกองคลัง |
| 2. นางสาวนฤมล | วังคะฮาด | นักวิชาการเงินและบัญชี |
| 3. นางเกสรี่ | เม่งพัด | นักวิชาการจัดเก็บรายได้ (ลูกจ้างประจำ) |

กองช่าง

- | | | |
|----------------|----------|--------------------|
| 1. นายชัยณรงค์ | ลาภหลาย | ผู้อำนวยการกองช่าง |
| 2. นายอธิการ | เมืองสุข | นายช่างโยธา |
| 3. นายณัฐวุฒิ | บุญยีน | ผู้ช่วยช่างไฟฟ้า |

กองการศึกษา ศาสนาและวัฒนธรรม

- | | | |
|------------------|-----------|---|
| 1. นางเอื้อจิตต์ | ภูเงิน | หัวหน้าสำนักปลัด
รักษาราชการแทนผู้อำนวยการกองการศึกษาฯ |
| 2. นางปาริชาติ | วังคะฮาด | นักวิชาการศึกษา |
| 3. นางบงอร | วินประเวศ | ครูผู้ดูแลเด็ก |

รายได้ขององค์การบริหารส่วนตำบล

สถิติรายได้ขององค์การบริหารส่วนตำบลท่าช้าง

ปี	รายได้ที่ อบต. จัดเก็บเอง	รายได้ที่ส่วน ราชการจัดเก็บ ให้	เงินอุดหนุนจาก รัฐบาล	เงินรางวัลในการ บริหารจัดการที่ดี	รวม
2555	201,600	7,646,000	3,500,000	-	11,347,600
2556	184,310	7,833,000	5,000,000	-	13,017,310
2557	200,700	11,078,000	4,232,230	-	15,510,930
2558	260,160	10,782,000	5,162,002	-	16,204,162
2559	310,470	12,103,300	4,917,378	-	17,331,148

2.3 สรุปผลการพัฒนาท้องถิ่นในระยะที่ผ่านมา

การพัฒนาองค์การบริหารส่วนตำบลท่าช้าง ปี 2557 - 2559 ที่ผ่านมามีการพัฒนาที่ใช้แนวทางการพัฒนาจากปัญหา ความต้องการของประชาชน และนโยบายของผู้บริหาร และให้ประชาชนมีส่วนร่วมในการพัฒนา โดยสรุปประเด็นการพัฒนา ดังนี้

โครงการที่ดำเนินการในปีงบประมาณ พ.ศ. 2557-2559

ด้านสังคม

- โครงการที่อ่านหนังสือประจำหมู่บ้าน
- โครงการที่อ่านหนังสือในที่ทำการ อบต.
- โครงการจัดซื้ออุปกรณ์กีฬาหมู่บ้าน
- โครงการจัดการแข่งขันกีฬา
- โครงการอบรมให้ความรู้และทักษะกีฬา
- โครงการอาหารเสริม (นม) สำหรับเด็กนักเรียนในสถานศึกษาสังกัด สพฐ.
- โครงการอาหารกลางวันสำหรับเด็กนักเรียนในสถานศึกษาสังกัด สพฐ.
- โครงการ/กิจกรรมศูนย์พัฒนาครอบครัวในชุมชน
- โครงการป้องกันและกำจัดโรคพิษสุนัขบ้าและการป้องกันจากสัตว์ต่างๆ
- โครงการประเพณีวันลอยกระทง
- โครงการวันปิยมหาราช
- โครงการวันสงกรานต์
- โครงการวันแม่แห่งชาติ
- โครงการวันพ่อแห่งชาติ
- โครงการวันเด็ก
- โครงการวันเข้าพรรษา
- โครงการสนับสนุนสาธารณสุขมูลฐาน
- โครงการสนับสนุนเงินสงเคราะห์เบี้ยยังชีพผู้สูงอายุ
- โครงการสนับสนุนเงินสงเคราะห์คนพิการ
- โครงการสนับสนุนเงินสงเคราะห์ผู้ป่วยเอดส์/ผู้ติดเชื้อ HIV
- โครงการส่งเสริมการออกกำลังกายเพื่อสุขภาพ
- โครงการช่วยเหลือราษฎรที่ประสบภัยสาธารณภัย
- โครงการอนุรักษ์ศิลปพื้นบ้านและภูมิปัญญาท้องถิ่น
- โครงการป้องกันและแก้ไขปัญหาโรคเอดส์และโรคติดต่อทางเพศสัมพันธ์
- โครงการกองทุนหลักประกันสุขภาพ อบต.ท่าช้าง
- โครงการฝึกอบรมอปพร.

ด้านเศรษฐกิจ

- โครงการช่วยเหลือผลผลิตเกษตรกรในภาวะราคาตกต่ำ
- โครงการส่งเสริมการประกอบอาชีพตามหลักเศรษฐกิจพอเพียง
- โครงการฝึกอบรมเพื่อเพิ่มประสิทธิภาพองค์กรสตรีตำบลท่าช้าง

ด้านโครงสร้างพื้นฐาน

- โครงการก่อสร้างถนนลาดยางแอสฟัลท์ติกคอนกรีต หมู่ 6
- โครงการก่อสร้างยกระดับถนนทางเข้าบ้านไร่ยาง หมู่ที่ 3
- โครงการขยายเขตการปรับปรุงระบบประปาหมู่บ้าน
- โครงการติดตั้งหรือซ่อมแซมไฟฟ้าส่องสว่างสาธารณะในตำบล
- โครงการยกระดับถนนสายห้วยทองคำ หมู่ที่ 5
- โครงการซ่อมแซมถนนโดยใช้ดินลูกรัง/หินคลุก
- โครงการก่อสร้างถนนคอนกรีตเสริมเหล็กสายลำห้วยโพธิ์กรู หมู่ที่ 1

➤ โครงการติดตั้งป้ายชอยประจำเส้นทางภายในตำบลท่าช้าง

ด้านทรัพยากรธรรมชาติและสิ่งแวดล้อม

➤ โครงการปลูกต้นไม้เฉลิมพระเกียรติ

➤ โครงการขยายพันธุ์สัตว์น้ำในแหล่งน้ำสาธารณะ

➤ โครงการปรับปรุงภูมิทัศน์ลำห้วยโพธิ์กรู

➤ โครงการร่วมใจรณรงค์กำจัดผักตบชวาลำห้วยโพธิ์กรู

ด้านการบริหารจัดการ

➤ โครงการจัดทำแผนพัฒนาสามปี

➤ โครงการประชาคมตำบลและประชาคมหมู่บ้าน

➤ โครงการสนับสนุนงบประมาณการจัดเก็บข้อมูล จปฐ.

➤ โครงการพัฒนาประสิทธิภาพของหน่วยงาน

➤ โครงการทุนการศึกษาระดับปริญญาโทและปริญญาตรี

➤ โครงการจัดซื้อเครื่องพ่นหมอกควัน

➤ โครงการประชาสัมพันธ์ให้มาเสียภาษี

➤ โครงการจัดซื้อของรางวัลสำหรับผู้มาเสียภาษี

➤ โครงการจัดซื้อวัสดุและครุภัณฑ์สำนักงาน

➤ โครงการจัดซื้อวัสดุและครุภัณฑ์คอมพิวเตอร์

➤ โครงการจัดซื้อวัสดุโฆษณาและเผยแพร่

➤ โครงการจัดซื้อวัสดุไฟฟ้าและวิทยุ

➤ โครงการจัดซื้อวัสดุงานบ้านงานครัว

➤ โครงการจัดซื้อวัสดุยานพาหนะและขนส่ง

➤ โครงการจัดซื้อวัสดุและครุภัณฑ์ก่อสร้าง

➤ โครงการจัดซื้อวัสดุเชื้อเพลิงและหล่อลื่น

➤ โครงการจัดซื้อวัสดุอุปกรณ์เพื่อส่งเสริมการดำเนินงานศูนย์ อปพร.

➤ โครงการจัดซื้อวัสดุเครื่องแต่งกาย

➤ โครงการจัดซื้อวัสดุอื่นๆ

➤ โครงการจัดซื้อครุภัณฑ์สำรวจ

➤ โครงการฝึกอบรมสัมมนาและศึกษาดูงาน

➤ โครงการจัดการเลือกตั้งสมาชิกสภาท้องถิ่นและผู้บริหารท้องถิ่น

➤ โครงการจัดทำป้ายโครงการตามนโยบายของรัฐบาลและกระทรวงมหาดไทย

➤ โครงการขอรับการสนับสนุนงบประมาณศูนย์ข้อมูลข่าวสาร ณ ที่ว่าการอำเภอบ้านลาด

➤ โครงการสำรวจความพึงพอใจผู้ใช้บริการของ อบต.ท่าช้าง

➤ โครงการจัดทำแผนที่ข้อมูลถนน แหล่งน้ำ ไฟฟ้า ฯลฯ ในเขต อบต.ท่าช้าง

➤ โครงการเช่าพื้นที่เว็บไซต์ อบต.

บทที่ 3 การวิเคราะห์ศักยภาพการพัฒนาท้องถิ่น

3.1 หลักและแนวคิดในการจัดทำแผนพัฒนาท้องถิ่น

ประเทศไทยได้มีแผนพัฒนาเศรษฐกิจและสังคมแห่งชาติมาแล้ว 11 ฉบับ และปัจจุบันกำลังเข้าอยู่ในช่วงแผนพัฒนาเศรษฐกิจและสังคมแห่งชาติฉบับที่ 12

แผนพัฒนาเศรษฐกิจและสังคมแห่งชาติ ฉบับที่ 11 (พ.ศ. 2555 – 2559) เป็นแผนที่ได้อัญเชิญแนวปรัชญาเศรษฐกิจพอเพียง ตามพระราชดำรัสของพระบาทสมเด็จพระเจ้าอยู่หัว มาเป็นปรัชญานำทางในการพัฒนาและบริหารประเทศ โดยยึดหลักทางสายกลาง เพื่อให้ประเทศรอดพ้นจากวิกฤต สามารถดำรงอยู่ได้อย่างมั่นคงและนำไปสู่การพัฒนาที่สมดุล มีคุณภาพและยั่งยืนภายใต้กระแสโลกาภิวัตน์และสถานการณ์เปลี่ยนแปลงต่าง ๆ ควบคู่ไปกับกระบวนการพัฒนาแบบบูรณาการเป็นองค์รวมที่มี “คนเป็นศูนย์กลางการพัฒนา” ต่อเนื่องจากแผนพัฒนาฯ ฉบับที่ 8 ผลการพัฒนาประเทศในระยะแผนพัฒนาฯ ฉบับที่ 9 สรุปได้ว่า ประสบความสำเร็จที่น่าพอใจ เศรษฐกิจของประเทศขยายตัวได้อย่างต่อเนื่องในอัตราเฉลี่ยร้อยละ 5.7 ต่อปี เสถียรภาพทางเศรษฐกิจปรับตัวสู่ความมั่นคง ความยากจนลดลง ขณะเดียวกันระดับคุณภาพชีวิตของประชาชนดีขึ้นมาก อันเนื่องมาจากการดำเนิน การเสริมสร้างสุขภาพอนามัย การมีหลักประกันสุขภาพที่มีการปรับปรุงทั้งด้านปริมาณและคุณภาพ โดยครอบคลุมคนส่วนใหญ่ของประเทศ และการลดลงของปัญหาอาชญากรรม

แผนพัฒนาเศรษฐกิจและสังคมแห่งชาติฉบับที่ 10 (พ.ศ. 2550–2554) ประเทศไทยยังต้องเผชิญกับการเปลี่ยนแปลงที่สำคัญในหลายบริบท ทั้งที่เป็นโอกาสและข้อจำกัดต่อการพัฒนาประเทศ จึงต้องมีการเตรียมความพร้อมของคนและระบบให้มีภูมิคุ้มกัน พร้อมรับการเปลี่ยนแปลงและผลกระทบที่อาจเกิดขึ้น โดยยังคงอัญเชิญ “ปรัชญาเศรษฐกิจพอเพียง” มาเป็นแนวทางปฏิบัติในการพัฒนาแบบบูรณาการเป็นองค์รวมที่มี “คนเป็นศูนย์กลางการพัฒนา” ต่อเนื่องจากแผนพัฒนาฯ ฉบับที่ 8 และแผนพัฒนาฯ ฉบับที่ 9 และให้ความสำคัญต่อการรวมพลังสังคมจากทุกภาคส่วนให้มีส่วนร่วมดำเนินการในทุกขั้นตอนของแผนฯ พร้อมทั้งสร้างเครือข่ายการขับเคลื่อนยุทธศาสตร์การพัฒนาสู่การปฏิบัติ รวมทั้งการติดตามตรวจสอบผลการดำเนินงานตามแผนอย่างต่อเนื่อง

แผนพัฒนาเศรษฐกิจและสังคมแห่งชาติฉบับที่ 11 (พ.ศ. 2555-2559) มีความต่อเนื่องจากแนวคิดของแผนพัฒนาฯ ฉบับที่ 8-10 โดยยังคงยึดหลัก “ปรัชญาของเศรษฐกิจพอเพียง” และ “คนเป็นศูนย์กลางของการพัฒนา” และ “สร้างสมดุลการพัฒนา” ในทุกมิติ แต่การประยุกต์ใช้แนวคิดดังกล่าว และสร้างความมั่นใจว่าการพัฒนาจะเป็นไปในแนวทางที่ยั่งยืน และสร้างความสุขให้กับคนไทย จำเป็นต้องพิจารณาการเปลี่ยนแปลงทั้งภายในและภายนอกประเทศอย่างรอบด้านและวางจุดยืนในการพัฒนาระยะยาว

ยุทธศาสตร์การพัฒนาประเทศตามแผนพัฒนาเศรษฐกิจและสังคมแห่งชาติฉบับที่ 11

การพัฒนาประเทศให้มั่นคง สังคมสงบสันติ และประชาชนดำรงชีวิตอย่างมีความสุข ภายใต้กระแสการเปลี่ยนแปลงทั้งภายในและภายนอกที่คาดการณ์ได้ยากและมีแนวโน้มรุนแรง ทั้งการเมืองในประเทศ วิกฤตเศรษฐกิจที่เกิดขึ้นบ่อยครั้งและส่งผลกระทบวงกว้าง ทิศทางการพัฒนาประเทศในระยะแผนพัฒนาฯ ฉบับที่ 11 จึงต้องเร่งสร้างภูมิคุ้มกันทั้งเพื่อป้องกันปัจจัยเสี่ยงต่างๆ และเสริมรากฐานของประเทศด้านต่างๆ ให้เข้มแข็ง รวมทั้งสร้างโอกาสให้ประเทศสามารถเจริญก้าวหน้าต่อไป โดยให้ความสำคัญกับยุทธศาสตร์ที่มีลำดับความสำคัญสูง ในมิติสังคมเน้นการเสริมสร้างคุณธรรม จริยธรรม การลดความเหลื่อมล้ำในสังคม การพัฒนาการศึกษาที่เชื่อมโยงไปสู่การเป็นเศรษฐกิจสร้างสรรค์ ส่วนมิติเศรษฐกิจมุ่งปรับโครงสร้างการผลิตให้มีคุณภาพ การลงทุนที่มีประสิทธิภาพและการพัฒนาศักยภาพแรงงานให้สามารถเพิ่มรายได้สูงขึ้น และยกระดับเป็นชนชั้น

กลาง ขณะที่มิติทรัพยากรธรรมชาติและสิ่งแวดล้อม เน้นการบริหารจัดการทรัพยากรธรรมชาติและสิ่งแวดล้อมอย่างยั่งยืน ภายใต้ยุทธศาสตร์การพัฒนาที่สำคัญ 6 ยุทธศาสตร์ ดังนี้

ยุทธศาสตร์การสร้างความเป็นธรรมในสังคม

1. การสร้างความมั่นคงทางเศรษฐกิจและสังคมให้ทุกคนในสังคมไทยสามารถจัดการความเสี่ยงและสร้างโอกาสในชีวิตให้แก่ตนเอง
2. สร้างโอกาสให้ทุกคนเข้าถึงบริการทางสังคมตามสิทธิพึงมีพึงได้ เน้นการสร้างภูมิคุ้มกันระดับปัจเจกและสร้างการมีส่วนร่วมในกระบวนการตัดสินใจในการพัฒนาประเทศ
3. การเสริมสร้างพลังให้ทุกภาคส่วนสามารถเพิ่มทางเลือกการใช้ชีวิตในสังคมและสร้างการมีส่วนร่วมในเชิงเศรษฐกิจ สังคม และการเมืองได้อย่างมีคุณค่าและศักดิ์ศรี
4. เสริมสร้างความสัมพันธ์ของคนในสังคมให้แน่นแฟ้นเป็นน้ำหนึ่งใจเดียวกัน

ยุทธศาสตร์การพัฒนาคนสู่สังคมแห่งการเรียนรู้ตลอดชีวิตอย่างยั่งยืน

1. การส่งเสริมคนไทยให้มีการเกิดที่มีคุณภาพ มีการกระจายที่สอดคล้องกับศักยภาพและโอกาสของพื้นที่
2. พัฒนาคุณภาพคนไทยให้มีภูมิคุ้มกันต่อการเปลี่ยนแปลงและการพัฒนาประเทศในอนาคต
3. ส่งเสริมการเรียนรู้ตลอดชีวิต
4. เสริมสร้างค่านิยมที่ดีและวัฒนธรรมไทยที่ดีมาขับเคลื่อนกระบวนการการพัฒนาทางเศรษฐกิจและสังคมของประเทศไทย

ยุทธศาสตร์การสร้างความสมดุลและมั่นคงของอาหารและพลังงาน

1. พัฒนาทรัพยากรธรรมชาติที่เป็นฐานการผลิตภาคเกษตรให้เข้มแข็งและยั่งยืน
2. เพิ่มประสิทธิภาพการผลิตภาคเกษตรและสร้างมูลค่า
3. สร้างความมั่นคงในอาชีพและรายได้ให้แก่เกษตรกร
4. สร้างความมั่นคงด้านอาหารและพลังงานในระดับครัวเรือนและชุมชน
5. สร้างความมั่นคงด้านพลังงานเพื่อสนับสนุนการพัฒนาประเทศและความเข้มแข็งภาคเกษตร
6. ปรับระบบการบริหารจัดการภาครัฐเพื่อเสริมสร้างความสมดุลด้านอาหารและพลังงาน

ยุทธศาสตร์การสร้างเศรษฐกิจฐานความรู้และการสร้างปัจจัยแวดล้อม

1. พัฒนาอุตสาหกรรมบริการ
2. พัฒนาภาคอุตสาหกรรม
3. พัฒนาภาคบริการ
4. พัฒนากลุ่มสินค้าเศรษฐกิจสร้างสรรค์
5. พัฒนาภาคการค้าและการลงทุน
6. พัฒนาวิทยาศาสตร์ เทคโนโลยี วิจัยและนวัตกรรม
7. พัฒนาโครงสร้างพื้นฐานและระบบโลจิสติกส์
8. ปฏิรูปกฎหมายเศรษฐกิจ และกฎ ระเบียบต่างๆ ให้เอื้อประโยชน์ต่อการประกอบธุรกิจอย่างเป็นธรรม

ยุทธศาสตร์การสร้างความเชื่อมโยงทางเศรษฐกิจและความมั่นคงในภูมิภาค

1. ขยายความร่วมมือภายใต้กรอบความร่วมมือต่างๆ และความเป็นหุ้นส่วนกับประเทศคู่ค้าของไทยในภูมิภาคต่างๆ
2. เสริมสร้างความเข้มแข็งของกลไกการพัฒนาระดับพื้นที่
3. พัฒนารฐานลงทุนเพื่อเพิ่มขีดความสามารถในการแข่งขันในภูมิภาค

4. ป้องกันภัยจากการก่อการร้ายและอาชญากรรม ยาเสพติด ภัยพิบัติ และเชื้อโรค
 5. บูรณาการทุกภาคส่วนเพื่อพัฒนานโยบายและยุทธศาสตร์ที่เกี่ยวข้องกับการรักษา
 ผลประโยชน์ของชาติทั้งทางบกและทางทะเล รวมทั้งสนับสนุนการขับเคลื่อนนโยบายและยุทธศาสตร์อย่าง
 ต่อเนื่อง

ยุทธศาสตร์การจัดการทรัพยากรธรรมชาติและสิ่งแวดล้อมอย่างยั่งยืน

1. การอนุรักษ์ ป่าไม้ และสร้างความมั่นคงของฐานทรัพยากรธรรมชาติและสิ่งแวดล้อม
2. การปรับกระบวนการทัศน์การพัฒนาและพฤติกรรมกรรมการบริโภคสู่สังคมที่เป็นมิตรกับสิ่งแวดล้อม
3. การเพิ่มประสิทธิภาพการใช้ทรัพยากรของภาคการผลิต และบริการเพื่อนำไปสู่สังคมที่เป็นมิตรกับสิ่งแวดล้อม
4. การจัดการสิ่งแวดล้อมเมืองและโครงสร้างพื้นฐาน
5. การยกระดับขีดความสามารถในการปรับตัวรับมือกับการเปลี่ยนแปลงภูมิอากาศ เพื่อให้สังคมมีความยืดหยุ่นและมีภูมิคุ้มกัน
6. การพัฒนาการบริหารจัดการทรัพยากรให้มีประสิทธิภาพ โปร่งใสและเป็นธรรม

นโยบายการบริหารราชการแผ่นดิน

รัฐบาลมีนโยบายที่จะพัฒนาการเมืองของประเทศไปสู่การปกครองระบอบประชาธิปไตยแบบมีส่วนร่วมของประชาชน เพื่อเปิดโอกาสให้ประชาชนสามารถปกครองตนเอง และพิทักษ์สิทธิของตนได้เพิ่มมากขึ้น รวมทั้งจะมุ่งเพิ่มประสิทธิภาพ สร้างความโปร่งใส และซื่อสัตย์สุจริตในการบริหารราชการแผ่นดินและการให้บริการประชาชน ทั้งนี้ เพื่อสร้างความเป็นธรรมในสังคมและเอื้อต่อการพัฒนาประเทศทั้งในปัจจุบันและอนาคต ดังนี้

1. ด้านการปฏิรูปการเมือง

- 1.1 เร่งรัดการตราและแก้ไขปรับปรุงกฎหมาย
- 1.2 ส่งเสริมให้ใช้หลักสิทธิมนุษยชนในการบริหารราชการและสนับสนุนให้มีการเรียนรู้ด้านสิทธิมนุษยชนและหน้าที่พลเมืองในสถานศึกษา
- 1.3 สนับสนุนการทำงานขององค์กรอิสระต่าง ๆ ตามรัฐธรรมนูญ
- 1.4 ส่งเสริมและสนับสนุนการรวมกลุ่มของประชาชนขึ้นเป็นองค์กรประชาชนในรูปแบบต่าง ๆ
- 1.5 ส่งเสริมให้ประชาชนและองค์กรประชาชนของไทย มีความร่วมมืออันดี กับประชาชนและองค์กรประชาชนในประเทศต่าง ๆ

2. ด้านการบริหาร

- 2.1 ปฏิรูประบบราชการให้มีประสิทธิภาพและมีโครงสร้างที่กระชับ
- 2.2 ปรับปรุงบทบาทของภาครัฐจากผู้ปฏิบัติและควบคุมมาเป็นผู้สนับสนุนและอำนวยความสะดวก
- 2.3 ปรับกระบวนการบริหารราชการโดยใช้เทคโนโลยีสารสนเทศ
- 2.4 เร่งพัฒนาคุณภาพของข้าราชการ ให้มีทัศนคติที่เอื้อต่องานบริการประชาชน
- 2.5 เร่งรัดการปรับเปลี่ยนกระบวนการจัดทำและจัดสรรงบประมาณ

3. ด้านการกระจายอำนาจ

- 3.1 ให้ความสำคัญกับการจัดเก็บรายได้ของท้องถิ่นและการกระจายอำนาจทางการคลังสู่ท้องถิ่น
- 3.2 ส่งเสริมการกระจายอำนาจการปกครองจากส่วนกลางสู่ท้องถิ่น

3.3 ส่งเสริมให้ประชาชน ภาคประชาสังคม และองค์กรเอกชนมีส่วนร่วมในการปกครองท้องถิ่น

4. ด้านการป้องกันและปราบปรามการทุจริต

- 4.1 ดำเนินมาตรการลงโทษทางวินัย ทางปกครอง ทางแพ่ง ทางอาญาและทางภาษีอย่างเด็ดขาด รวดเร็ว และเป็นธรรม
- 4.2 รณรงค์อย่างจริงจังและปลูกฝังจิตสำนึกและค่านิยมของสังคมให้ประชาชนร่วมกันต่อต้านการทุจริต
- 4.3 ส่งเสริมให้มีการรวมตัวกันเป็นภาคประชาชนและส่งเสริมให้ประชาชนมีบทบาทในการป้องกันและปราบปรามการทุจริต
- 4.4 ปฏิรูปกระบวนการจัดและการใช้งบประมาณแผ่นดินและระบบการจัดซื้อจัดจ้าง โดยรัฐเพื่อให้เกิดความโปร่งใสและมีประสิทธิภาพ

5. ด้านการพัฒนากระบวนการยุติธรรมและการปฏิรูปกฎหมาย

- 5.1 เร่งรัดการจัดโครงสร้างกระทรวงยุติธรรมให้มีบทบาทและหน้าที่ครอบคลุมกระบวนการยุติธรรม
- 5.2 ส่งเสริมและสนับสนุนการใช้มาตรการระงับข้อพิพาทนอกเหนือจากการระงับข้อพิพาทโดยศาล
- 5.3 ปรับปรุงระบบและวิธีการปฏิบัติต่อผู้กระทำความผิดให้มีความหลากหลาย มีประสิทธิภาพ
- 5.4 ส่งเสริมให้ชุมชน ประชาชน และเครือข่ายองค์กรประชาชนมีส่วนร่วมมากขึ้นในกระบวนการยุติธรรม
- 5.5 เร่งดำเนินการปฏิรูปกฎหมาย ระเบียบ และข้อบังคับต่าง ๆ ที่ล้าสมัย ให้เหมาะสมกับสถานะเศรษฐกิจและสังคมของประเทศในปัจจุบัน
- 5.6 สนับสนุนการศึกษาวิจัยทางด้านนิติศาสตร์และศาสตร์สาขาอื่นที่เกี่ยวข้องแก่ภาครัฐและเอกชน

ยุทธศาสตร์การพัฒนาขององค์กรปกครองส่วนท้องถิ่นในเขตพื้นที่จังหวัดเพชรบุรี

วิสัยทัศน์ “เพชรบุรีเมืองประวัติศาสตร์ที่มีชีวิต น่าอยู่น่าเที่ยว เป็นศูนย์ที่ประชุมสัมมนานันทนาการหลากหลายรูปแบบ เป็นแหล่งผลิตผักผลไม้สดปลอดภัยพิช และอุตสาหกรรมที่ไม่เป็นอันตรายต่อสภาพแวดล้อม” ยุทธศาสตร์การพัฒนา ประกอบด้วย 7 ยุทธศาสตร์ ดังนี้

ยุทธศาสตร์การพัฒนาด้านโครงสร้างพื้นฐาน

1. พัฒนาปรับปรุง และบำรุงรักษา ถนน สะพาน ทางเท้า ท่อระบายน้ำ
2. พัฒนาแหล่งน้ำ และระบบประปาหมู่บ้าน
3. ขยายเขตบริการไฟฟ้าให้ทั่วถึง พร้อมไฟฟ้าสาธารณะ
4. จัดทำผังเมืองรวม และผังเมืองเฉพาะ
5. พัฒนาระบบจราจร
6. วางแผนการใช้ประโยชน์พื้นที่ให้เหมาะสม

ยุทธศาสตร์การพัฒนาด้านส่งเสริมการศึกษา และพัฒนาคุณภาพชีวิต

1. พัฒนาและส่งเสริมอาชีพให้ประชาชนมีรายได้เพิ่มขึ้น
2. พัฒนาการศึกษา ทั้งในระบบ และนอกระบบ
3. ส่งเสริมสุขภาพอนามัย รวมถึงการป้องกันและแก้ไขปัญหาเสพติด และโรคติดต่อ

4. ส่งเสริมกีฬาและนันทนาการทุกระดับ
5. ส่งเสริมสวัสดิการสังคม
6. ปรับปรุงแหล่งชุมชนแออัดและจัดการเกี่ยวกับที่อยู่อาศัย

ยุทธศาสตร์การพัฒนาด้านการจัดระเบียบชุมชน สังคมและการรักษาความสงบเรียบร้อย

1. รักษาความสงบเรียบร้อย และความปลอดภัยในชีวิตและทรัพย์สิน
2. จัดหาวัสดุ อุปกรณ์ในการป้องกันและบรรเทาสาธารณภัย
3. ส่งเสริมและให้ความรู้แก่เจ้าหน้าที่และประชาชนในการป้องกันอาชญากรรม และบรรเทาสาธารณภัย

ยุทธศาสตร์การพัฒนาด้านการวางแผน การส่งเสริม การลงทุน และพาณิชย์กรรม

1. ส่งเสริมการผลิต ผัก ผลไม้ปลอดสารพิษเพื่อการบริโภค
2. ควบคุมมาตรฐานการผลิตสินค้าเกษตรกรรมปลอดสารพิษ
3. พัฒนาและส่งเสริมอาชีพให้กับประชาชนทุกระดับ

ยุทธศาสตร์การพัฒนาด้านการบริหารจัดการและการอนุรักษ์ทรัพยากรธรรมชาติและสิ่งแวดล้อม

1. สร้างจิตสำนึกและความตระหนักในการจัดการทรัพยากรธรรมชาติและสิ่งแวดล้อม
2. เฝ้าระวังและป้องกันทรัพยากรธรรมชาติและสิ่งแวดล้อม
3. บำบัดและฟื้นฟูทรัพยากรธรรมชาติและสิ่งแวดล้อม

ยุทธศาสตร์การพัฒนาด้านกระบวนการบริหารจัดการที่ดีในองค์กร และการมีส่วนร่วมของประชาชน

1. พัฒนาระบบบริหารจัดการที่ดีในองค์กร
2. ปรับปรุงและพัฒนาบุคลากรในองค์กร
3. ส่งเสริมการมีส่วนร่วมของประชาชนในการบริหารงานของท้องถิ่น
4. ส่งเสริมความรู้ ความสนใจเกี่ยวกับกิจการท้องถิ่น
5. ปรับปรุงและพัฒนารายได้

ยุทธศาสตร์การพัฒนาขององค์การบริหารส่วนตำบลท่าช้าง ประกอบด้วย 7 ยุทธศาสตร์

1. ยุทธศาสตร์พัฒนาการพัฒนาโครงสร้างพื้นฐาน

แนวทางการพัฒนา

1. พัฒนา ปรับปรุง และบำรุงรักษา ถนน สะพาน ทางเท้า ท่อระบายน้ำ ฯลฯ
2. พัฒนาแหล่งน้ำ และระบบประปาหมู่บ้าน
3. ขยายเขตบริการไฟฟ้าให้ทั่วถึง พร้อมไฟฟ้าสาธารณะ
4. จัดทำผังเมืองรวม และผังเมืองเฉพาะ
5. พัฒนาระบบจราจร
6. วางแผนการใช้ประโยชน์พื้นที่ให้เหมาะสม

วัตถุประสงค์

1. เพื่อให้การดำเนินชีวิตและการเดินทางของประชาชนมีความสะดวก สบายมากขึ้น
2. เพื่อพัฒนาระบบการวางผังเมืองให้ประชาชนได้ใช้พื้นที่ได้อย่างเหมาะสม

เป้าหมาย

1. ประชาชนในตำบลมีการดำเนินชีวิตและเดินทางมีความสะดวก สบายมากขึ้น
2. ประชาชนมีการใช้พื้นที่ได้อย่างเหมาะสม

2. ยุทธศาสตร์การพัฒนาส่งเสริมคุณภาพชีวิต

แนวทางการพัฒนา

1. พัฒนาและส่งเสริมอาชีพให้ประชาชนมีรายได้เพิ่มขึ้น
2. พัฒนาการศึกษา ทั้งในระบบ และนอกระบบ
3. ส่งเสริมสุขภาพอนามัย รวมถึงการป้องกันและแก้ไขปัญหายาเสพติด และโรคติดต่อ
4. ส่งเสริมกีฬาและนันทนาการทุกระดับ
5. ส่งเสริมสวัสดิการสังคม
6. ปรับปรุงแหล่งชุมชนแออัดและจัดการเกี่ยวกับที่อยู่อาศัย

วัตถุประสงค์

1. เพื่อพัฒนาคุณภาพชีวิตของประชาชนในตำบลให้ดียิ่งขึ้น
2. เพื่อพัฒนาชุมชน และประชาชนให้อยู่ในสังคมอย่างสงบสุข

เป้าหมาย

1. ประชาชนในตำบลได้รับการส่งเสริมทั้งทางด้าน สังคม การศึกษา ศาสนา สาธารณสุข อย่างทั่วถึงและเท่าเทียมกัน
2. ชุมชน ประชาชน ดำเนินชีวิตในสังคมอย่างสงบสุข
3. ยุทธศาสตร์การพัฒนาด้านการจัดระเบียบชุมชน สังคมและการรักษาความสงบ

เรียบร้อย**แนวทางการพัฒนา**

1. รักษาความสงบเรียบร้อย และความปลอดภัยในชีวิตและทรัพย์สิน
2. จัดหาวัสดุ อุปกรณ์ในการป้องกันและบรรเทาสาธารณภัย
3. ส่งเสริมและให้ความรู้แก่เจ้าหน้าที่และประชาชนในการป้องกันอาชญากรรม และบรรเทา

สาธารณภัย

วัตถุประสงค์

1. เพื่อให้ประชาชนในตำบลมีความปลอดภัยในชีวิตและทรัพย์สิน
2. เพื่อส่งเสริม สนับสนุนให้เจ้าหน้าที่ ประชาชนมีความรู้สามารถป้องกันอาชญากรรมและ

บรรเทาสาธารณภัยได้ด้วยตนเอง

เป้าหมาย

1. ประชาชนมีความปลอดภัยในชีวิตและทรัพย์สิน
2. เจ้าหน้าที่และประชาชนมีความรู้สามารถป้องกันอาชญากรรม และบรรเทาสาธารณภัยได้

ด้วยตนเอง

4. ยุทธศาสตร์การพัฒนาด้านการวางแผน การส่งเสริม การลงทุน และพาณิชย์กรรม

แนวทางการพัฒนา

1. ส่งเสริมการผลิต ผัก ผลไม้ปลอดสารพิษเพื่อการบริโภค
2. ควบคุมมาตรฐานการผลิตสินค้าเกษตรปลอดสารพิษ
3. พัฒนาและส่งเสริมอาชีพให้กับประชาชนทุกระดับ

วัตถุประสงค์

1. เพื่อให้ประชาชนมีความปลอดภัยในการบริโภคผัก ผลไม้ที่ปลอดสารพิษ และทำให้การประกอบอาชีพทางการเกษตรไม่เป็นอันตรายต่อสุขภาพ
2. เพื่อให้ประชาชนทุกระดับมีอาชีพ สามารถเลี้ยงตัวเองได้

เป้าหมาย

1. ประชาชนมีความปลอดภัยในการบริโภคผัก ผลไม้ที่ปลอดสารพิษ และการประกอบอาชีพทางด้านเกษตรไม่เป็นอันตรายต่อสุขภาพ
2. ประชาชนทุกระดับมีอาชีพ สามารถเลี้ยงตัวเองได้
5. ยุทธศาสตร์การพัฒนาด้านการบริหารจัดการและการอนุรักษ์ทรัพยากรธรรมชาติและสิ่งแวดล้อม

แนวทางการพัฒนา

1. สร้างจิตสำนึกและความตระหนักในการจัดการทรัพยากรธรรมชาติและสิ่งแวดล้อม
2. เฝ้าระวังและป้องกันทรัพยากรธรรมชาติและสิ่งแวดล้อม
3. บำบัดและฟื้นฟูทรัพยากรธรรมชาติและสิ่งแวดล้อม
4. จัดระบบบำบัดน้ำเสีย
5. บำบัดและจัดการขยะ
6. ป้องกันอุทกภัย
7. ป้องกันและบรรเทาสาธารณภัย

วัตถุประสงค์

1. เพื่ออนุรักษ์ทรัพยากรธรรมชาติและสิ่งแวดล้อมในตำบล
2. เพื่อให้ประชาชนมีส่วนร่วมในการกำจัดขยะ บำบัดน้ำเสีย และบรรเทาสาธารณภัย

เป้าหมาย

1. ทรัพยากรธรรมชาติและสิ่งแวดล้อมได้รับการอนุรักษ์และฟื้นฟู
2. ประชาชนมีส่วนร่วมในการกำจัดขยะ บำบัดน้ำเสีย และบรรเทาสาธารณภัย
6. ยุทธศาสตร์การพัฒนาด้านศาสนา ศิลปวัฒนธรรม จารีตประเพณีและภูมิปัญญา

ท้องถิ่น

แนวทางการพัฒนา

1. ส่งเสริมและเผยแพร่ ศิลปวัฒนธรรม จารีตประเพณี และภูมิปัญญาท้องถิ่น
2. อนุรักษ์ศิลปวัฒนธรรม โบราณสถาน โบราณวัตถุของท้องถิ่น

วัตถุประสงค์

1. เพื่อให้ประชาชนมีส่วนร่วมในการส่งเสริมและเผยแพร่ ศิลปวัฒนธรรม จารีตประเพณี และภูมิปัญญาท้องถิ่น
2. เพื่อให้ประชาชนมีส่วนร่วม และมีความรู้เกี่ยวกับการอนุรักษ์ศิลปวัฒนธรรม โบราณสถาน โบราณวัตถุของท้องถิ่น

เป้าหมาย

1. ประชาชนมีส่วนร่วมในการส่งเสริมและเผยแพร่ ศิลปวัฒนธรรม จารีตประเพณี และภูมิปัญญาท้องถิ่น
2. ประชาชนมีส่วนร่วมและมีความรู้เกี่ยวกับการอนุรักษ์ศิลปวัฒนธรรม โบราณสถาน โบราณวัตถุของท้องถิ่น

7. ยุทธศาสตร์การพัฒนาด้านกระบวนการบริหารจัดการที่ดีในองค์กร และการมีส่วนร่วมของประชาชนทางการพัฒนา

1. พัฒนาระบบบริหารจัดการที่ดีในองค์กร
2. ปรับปรุงและพัฒนาบุคลากรในองค์กร
3. ปรับปรุงและพัฒนาเครื่องมือ เครื่องใช้ และสถานที่ปฏิบัติงาน
4. ส่งเสริมการมีส่วนร่วมของประชาชนในการบริหารงานของท้องถิ่น

5. ส่งเสริมความรู้ ความสนใจเกี่ยวกับกิจการท้องถิ่น
6. ปรับปรุงและพัฒนารายได้
7. ปรับปรุงระบบการบริหารกิจการพาณิชย์

วัตถุประสงค์

1. เพื่อให้องค์กรสามารถบริการประชาชนได้อย่างรวดเร็วและทั่วถึง
2. เพื่อให้ประชาชนมีส่วนร่วมในการบริหารงานของท้องถิ่น

เป้าหมาย

1. องค์กรสามารถบริการประชาชนได้อย่างรวดเร็วและทั่วถึง
2. ประชาชนมีส่วนร่วมในการบริหารงานของท้องถิ่น

ผลการวิเคราะห์ปัญหาและความต้องการของประชาชนในองค์การบริหารส่วนตำบลท่าช้าง มีดังนี้

เพื่อให้ทราบถึงสถานการณ์แวดล้อมของการพัฒนาและศักยภาพในการพัฒนาท้องถิ่นในภาพรวมของตำบลท่าช้าง องค์กรปกครองส่วนท้องถิ่น หน่วยงานราชการและประชาชน จึงได้ร่วมกันวิเคราะห์สถานการณ์เกี่ยวกับการพัฒนาด้านต่างๆ โดยใช้เทคนิค SWOT Analysis เพื่อวิเคราะห์หาจุดแข็ง จุดอ่อน โอกาส และอุปสรรคที่จะนำไปสู่การพัฒนาดังผลการวิเคราะห์ ดังนี้

๓.๑ ด้านคนและสังคม

๓.๑.๑ การศึกษา

จุดแข็ง

ในพื้นที่เขตองค์การบริหารส่วนตำบลท่าช้างมีสถานศึกษา 2 ระดับ คือ ระดับประถมศึกษา และระดับศูนย์พัฒนาเด็กเล็ก มีการให้บริการศึกษานอกระบบ และตามอัธยาศัย เช่น ที่อ่านหนังสือพิมพ์ ประจำหมู่บ้าน การฝึกอบรมเกี่ยวกับการส่งเสริมอาชีพต่างๆ เป็นต้น นอกจากนี้ยังมีการให้ทุนการศึกษาในระดับปริญญาตรี และปริญญาโทแก่บุคลากรภายในองค์กรปกครองส่วนท้องถิ่น

จุดอ่อน

ปัญหาการขาดแคลนครูผู้สอนสอนภาษาอังกฤษ และขาดสื่อการเรียนการสอนที่ทันสมัย สำหรับใช้ในการจัดการเรียนการสอน มีงบประมาณที่ไม่เพียงพอต่อการใช้จ่ายด้านการศึกษา

โอกาส

องค์กรปกครองส่วนท้องถิ่นและหน่วยงานทางการศึกษา มีการประสานความร่วมมือเป็นอย่างดีในการร่วมกันพัฒนาการศึกษา

อุปสรรค

ปัจจุบันกฎหมาย หรือระเบียบในเรื่องการจัดการศึกษาขององค์กรปกครองส่วนท้องถิ่นไม่มีความชัดเจน จึงทำให้องค์กรปกครองส่วนท้องถิ่นไม่สามารถสนับสนุนและพัฒนาการศึกษาได้อย่างเต็มศักยภาพ และค่านิยมของผู้ปกครองที่ส่งบุตรหลานเข้าเรียนในโรงเรียนที่มีชื่อเสียงทั้งในจังหวัดและนอกจังหวัด

๓.๑.๒ กีฬา

จุดแข็ง

องค์การบริหารส่วนตำบลท่าช้างมีสนามกีฬาประจำตำบล (บริเวณโรงเรียนวัดโพธิ์กรู หมู่ที่ 3) และมีลานกีฬาประจำหมู่บ้าน ซึ่งใช้เป็นสถานที่การแข่งขันกีฬาประเภทต่างๆ เช่น กีฬาฟุตบอล และมีการฝึกซ้อมนักกีฬาอย่างต่อเนื่อง

จุดอ่อน

ถึงแม้ว่าทางองค์การบริหารส่วนตำบลท่าช้างจะมีสนามกีฬาประจำตำบลและมีนโยบายให้การสนับสนุนงบประมาณเกี่ยวกับด้านกีฬา แต่ยังมีปัญหาด้านงบประมาณที่ไม่เพียงพอต่อการใช้จ่ายอย่างต่อเนื่อง และขาดแคลนผู้ฝึกสอนที่มีทักษะและความเชี่ยวชาญในกีฬาบางประเภท

โอกาส

รัฐบาลมีนโยบายให้การสนับสนุนในด้านกีฬา

อุปสรรค

การประสานงานระหว่างหน่วยงานที่ดำเนินกิจกรรมด้านกีฬา ยังขาดการประสานงานที่จะร่วมมือกันพัฒนาในด้านการกีฬา และยังไม่มีการรับผิดชอบหน่วยงานที่ดำเนินกิจกรรมด้านกีฬาอย่างจริงจัง

๓.๑.๓ สาธารณสุข

จุดแข็ง

ตำบลท่าช้าง มีโรงพยาบาลส่งเสริมสุขภาพตำบล จำนวน 1 แห่ง คือ โรงพยาบาลส่งเสริมสุขภาพตำบลท่าช้าง นอกจากนี้ยังมีโรงพยาบาลชุมชน คือโรงพยาบาลบ้านลาด ที่สามารถให้บริการประชาชนได้อย่างครอบคลุม พร้อมทั้งมีอาสาสมัครสาธารณสุขประจำหมู่บ้านคอยให้บริการ และปฏิบัติหน้าที่ในการดูแลด้านสาธารณสุขมูลฐานให้กับประชาชนในพื้นที่

จุดอ่อน

ภารกิจด้านสาธารณสุขเป็นงานเฉพาะด้าน จึงขาดแคลนบุคลากรในการปฏิบัติงาน ซึ่งจำเป็นต้องอาศัยผู้ที่มีประสบการณ์และทักษะในการปฏิบัติงาน เครื่องมือทางการแพทย์ที่จะช่วยเหลือผู้ป่วยเบื้องต้นยังขาดแคลน ไม่เพียงพอต่อความต้องการของประชาชน

โอกาส

รัฐบาลได้เปลี่ยนแปลงชื่อจากสถานีอนามัยเป็นโรงพยาบาลส่งเสริมสุขภาพตำบลขึ้นเพื่อรองรับการขยายตัวของชุมชน และเพิ่มศักยภาพในการปฏิบัติงาน ประกอบกับโรงพยาบาลชุมชน คือโรงพยาบาลบ้านลาดอยู่ในเขตพื้นที่อบต.ท่าช้าง

อุปสรรค

ปัจจุบันกฎหมาย หรือระเบียบในเรื่องการจัดการด้านสาธารณสุขขององค์กรปกครองส่วนท้องถิ่นไม่มีความชัดเจน จึงทำให้องค์กรปกครองส่วนท้องถิ่นไม่สามารถปฏิบัติได้ตรงกับความต้องการของประชาชน บางครั้งขาดการติดต่อประสานข้อมูลซึ่งกันและกัน

๓.๑.๔ การพัฒนาคุณภาพชีวิต

จุดแข็ง

ภายในเขตองค์การบริหารส่วนตำบลท่าช้าง มีหน่วยงานที่รับผิดชอบเกี่ยวกับการพัฒนาคุณภาพชีวิต คือ ศูนย์ส่งเสริมสุขภาพประจำหมู่บ้าน และมีเจ้าหน้าที่ผู้รับผิดชอบโดยตรง ประกอบกับได้รับความร่วมมือจาก กำนัน ผู้ใหญ่บ้าน ผู้นำชุมชน สมาชิกสภาองค์การบริหารส่วนตำบล ทำให้สังคมมีความเข้มแข็ง นอกจากนี้ยังมีกองทุนต่างๆ ภายในหมู่บ้าน สามารถสร้างภูมิคุ้มกันให้กับประชาชนในตำบลได้

จุดอ่อน

ด้านข้อมูลพื้นฐาน ยังเป็นข้อมูลที่ไม่ถูกต้องครบถ้วนและเป็นปัจจุบัน ประชาชนไม่เปิดเผยข้อมูลพื้นฐานที่เป็นจริงกับหน่วยงานของรัฐ เนื่องจากมีทัศนคติที่ไม่ดีต่อรัฐบาลหรือองค์กรของรัฐ

โอกาส

รัฐบาลจัดสรรเงินทุนให้แก่หมู่บ้าน เช่น กองทุนหมู่บ้าน โครงการชุมชนพอเพียง เป็นต้น มีสวัสดิการให้กับคนชรา ผู้พิการและผู้ป่วยโรคเอดส์ รวมทั้งมีมาตรการลดค่าครองชีพให้กับประชาชน

อุปสรรค

ข้อมูลพื้นฐานไม่เป็นปัจจุบัน และไม่ตรงกับความเป็นจริง ทำให้การพัฒนาไม่เป็นไปตามเป้าหมายที่วางไว้

๓.๑.๕ ศิลปวัฒนธรรมและภูมิปัญญาท้องถิ่น

จุดแข็ง

ภายในเขตองค์การบริหารส่วนตำบลท่าช้าง มีศิลปวัฒนธรรม มีประเพณีที่ดั้งเดิม และมีภูมิปัญญาท้องถิ่นที่หลากหลาย เช่น การเทศน์มหาชาติ สลากภัตต์ ประเพณีลอยกระทงและปิดทองรูปหล่อ หลวงพ่อผินและหลวงพ่อดวดวัดโพธิ์กรุ

จุดอ่อน

ภายในเขตองค์การบริหารส่วนตำบลท่าช้างยังขาดแคลนบุคลากรที่มีความรู้ ความสามารถในด้านศิลปวัฒนธรรมและภูมิปัญญาท้องถิ่น ขาดบุคลากรที่จะสืบสานองค์ความรู้เก่าๆ ในด้านภูมิปัญญาท้องถิ่น และขาดสถานที่ในการเก็บรวบรวมข้อมูลด้านศิลปวัฒนธรรม เพื่อเป็นแหล่งเรียนรู้ให้กับคนรุ่นหลัง

โอกาส

องค์กรปกครองส่วนท้องถิ่น และหน่วยงานต่างๆ มีความพร้อมที่จะให้การสนับสนุนในด้านศิลปวัฒนธรรม ประเพณี และภูมิปัญญาท้องถิ่น

อุปสรรค

สภาพสังคมในปัจจุบันเยาวชนได้ให้ความสนใจกับวัฒนธรรมจากต่างชาติ การรับวัฒนธรรมใหม่ๆ ตามกระแสนิยมทำให้ค่านิยมเปลี่ยนไปจากประเพณีดั้งเดิม มีความสนใจในวัฒนธรรมของไทยลดน้อยลง

๓.๑.๖ การรักษาความสงบเรียบร้อยจุดแข็ง

ภายในเขตองค์การบริหารส่วนตำบลท่าช้างมี ตำรวจบ้าน และอาสาสมัครในหมู่บ้าน เช่น กู้ชีพกู้ภัย , อปพร. พร้อมทั้งจะปฏิบัติภารกิจที่จะก่อให้เกิดความสงบเรียบร้อย และความปลอดภัยในชีวิตและทรัพย์สินของประชาชน รวมทั้งการช่วยเหลือบรรเทา สาธารณภัยต่างๆ

จุดอ่อน

ปริมาณอาสาสมัครไม่เพียงพอกับพื้นที่ในเขตองค์การบริหารส่วนตำบลท่าช้าง ในการเกิดเหตุบางครั้งอาจไปถึงสถานที่นั้นๆ ล่าช้า ก่อให้เกิดความเสียหายในวงกว้าง และปัญหาเสพติดที่ยังมีอยู่ในพื้นที่

โอกาส

องค์การบริหารส่วนตำบลท่าช้าง มีการประสานความร่วมมือกับส่วนราชการหรือหน่วยงานที่เกี่ยวข้อง เพื่อดำเนินงานเกี่ยวกับการรักษาความสงบเรียบร้อย และพร้อมที่จะให้การสนับสนุนกิจกรรมด้านการรักษาความสงบเรียบร้อย

อุปสรรค

สภาพสังคมในปัจจุบันเกิดปัญหาการลักขโมยและปัญหาอาชญากรรมเพิ่มขึ้น เนื่องจากสินค้าอุปโภค-บริโภค และราคาน้ำมันมีราคาที่สูงขึ้น อีกทั้งการเกิดภัยพิบัติต่างๆ จากธรรมชาติ เช่น อุทกภัย วาตภัย เป็นต้น ซึ่งภัยต่างๆ เหล่านี้เป็นอุปสรรคต่อการรักษาความสงบเรียบร้อย

๓.๒ ด้านเศรษฐกิจ**๓.๒.๑ ผลผลิตทางการเกษตร**จุดแข็ง

พื้นที่ในเขตองค์การบริหารส่วนตำบลท่าช้างมีพื้นที่ราบลุ่ม และมีคลองชลประทานไหลผ่าน เหมาะแก่การทำการเกษตร ทำให้สามารถปลูกพืชได้หลายชนิด ประชากรส่วนใหญ่ประกอบอาชีพทำนา ทำไร่ และเลี้ยงสัตว์

จุดอ่อน

-ในการทำการเกษตร เกษตรกรยังนิยมใช้สารเคมีในการดำเนินการทำให้ต้นทุนการผลิตสูง
-ภายในเขตองค์การบริหารส่วนตำบลท่าช้าง ขาดแคลนบุคลากรที่มีความเชี่ยวชาญ ทักษะ และประสบการณ์ทางการบริหารจัดการด้านการตลาด ขาดแคลนตลาดรองรับผลผลิตทางการเกษตร

โอกาส

รัฐบาล องค์การบริหารส่วนตำบลท่าช้าง หน่วยงานราชการ องค์การบริหารส่วนจังหวัดและ องค์การปกครองส่วนท้องถิ่นในจังหวัดเพชรบุรี ให้ความสำคัญในการแก้ไขปัญหาการค้าข้าว เช่นโครงการรับ จำนำข้าว

อุปสรรค

ต้นทุนการผลิตสูง ราคาผลผลิตตกต่ำไม่คุ้มกับที่ลงทุนไป

๓.๒.๒ การท่องเที่ยว

จุดแข็ง

ภายในเขตองค์การบริหารส่วนตำบลท่าช้าง มีศาสนสถานที่สำคัญและเป็นสิ่งศักดิ์สิทธิ์ที่ ประชาชนให้ความเคารพนับถือภายในตำบล ได้แก่วัดโพธิ์กรู

จุดอ่อน

องค์การบริหารส่วนตำบลท่าช้างยังขาดแคลนบุคลากรที่จะปฏิบัติหน้าที่เกี่ยวกับด้านการ ท่องเที่ยว และสถานที่ท่องเที่ยวยังขาดการประชาสัมพันธ์อย่างต่อเนื่อง ขาดการบริหารจัดการด้านการ ท่องเที่ยวอย่างจริงจัง รวมทั้งขาดการประสานกับหน่วยงานที่รับผิดชอบเกี่ยวกับการท่องเที่ยวโดยตรง

โอกาส

นโยบายของรัฐบาลและองค์การบริหารส่วนตำบล ในการพัฒนาศักยภาพส่งเสริมการท่องเที่ยว

อุปสรรค

ภายในเขตองค์การบริหารส่วนตำบลท่าช้าง เส้นทางคมนาคมมีความคับแคบ ถนนใน ตำบลส่วนใหญ่เป็นถนนดินลูกรัง ต้องใช้งบประมาณสูงในการปรับปรุง และขาดการพัฒนาแหล่งท่องเที่ยวให้มี ความสวยงาม นอกจากนี้ยังมีขาดมัคคุเทศก์ท้องถิ่นที่จะให้บริการนักท่องเที่ยว

๓.๓ ด้านโครงสร้างพื้นฐาน

๓.๓.๑ การคมนาคมและการขนส่ง

จุดแข็ง

องค์การบริหารส่วนตำบลท่าช้างมีงบประมาณเป็นของตนเอง สามารถดำเนินการก่อสร้าง ปรับปรุงซ่อมแซมได้อย่างสะดวกรวดเร็ว

จุดอ่อน

ในการดำเนินการเกี่ยวกับการก่อสร้างถนนลาดยาง ถนนคอนกรีตต้องใช้งบประมาณเป็น จำนวนมาก ซึ่งองค์การบริหารส่วนตำบลท่าช้างมีงบประมาณไม่เพียงพอที่จะดำเนินการ

โอกาส

ขอรับการสนับสนุนจากส่วนราชการตามพระราชบัญญัติกำหนดแผนและขั้นตอนการกระจาย อำนาจให้แก่องค์กรปกครองส่วนท้องถิ่น พ.ศ. ๒๕๔๒

อุปสรรค

ระเบียบข้อกฎหมายไม่เอื้อต่อการดำเนินงานขององค์กรปกครองส่วนท้องถิ่น ทำให้การพัฒนา ด้านโครงสร้างพื้นฐานขององค์การบริหารส่วนตำบลท่าช้างไม่ทั่วถึง

๓.๓.๒ การพัฒนาแหล่งน้ำ

จุดแข็ง

ภายในเขตองค์การบริหารส่วนตำบลท่าช้างมีแหล่งน้ำธรรมชาติ (คลอง , ลำห้วย) และมีระบบชลประทานไหลผ่าน รวมทั้งมีแหล่งน้ำที่สร้างขึ้นจากงบประมาณของหน่วยงานราชการต่างๆ เพื่อให้ประชาชน มีน้ำสำหรับทำการเกษตรและการอุปโภค บริโภคอย่างเพียงพอ

จุดอ่อน

ภายในเขตองค์การบริหารส่วนตำบลท่าช้างยังขาดการจัดการน้ำอย่างเป็นระบบ และคู คลอง ภายในตำบลมีความตื้นเขิน ทำให้น้ำไหลผ่านไม่สะดวก

โอกาส

นโยบายรัฐบาลให้ความสำคัญกับการพัฒนาแหล่งน้ำและแก้ไขปัญหาภัยแล้ง

อุปสรรค

ประชาชนไม่ให้ความสำคัญในเรื่องการบริหารจัดการน้ำ เช่น ในการขุดลอกคลองต่างๆ ประชาชนจะไม่ยอมเสียสละที่ดินบางส่วนในการดำเนินการ

๓.๔ ด้านทรัพยากรธรรมชาติและสิ่งแวดล้อม**๓.๔.๑ การอนุรักษ์ทรัพยากรธรรมชาติและสิ่งแวดล้อม**จุดแข็ง

ภายในเขตขององค์การบริหารส่วนตำบลท่าช้าง มีทรัพยากรธรรมชาติที่อุดมสมบูรณ์ พื้นที่ส่วนใหญ่ใช้ประกอบอาชีพเกษตรกรรม และองค์การบริหารส่วนตำบล ท่าช้างยังมีกิจกรรมปลูกต้นไม้เฉลิมพระเกียรติในบริเวณที่ดินสาธารณะเพื่อเพิ่มพื้นที่ป่า และพัฒนาลำห้วยโพธิ์กรู

จุดอ่อน

การใช้สารเคมีด้านการเกษตร อุตสาหกรรม และการใช้สิ่งของที่ฟุ่มเฟือย ทำให้ส่งผลกระทบต่อทรัพยากรธรรมชาติและสิ่งแวดล้อม

โอกาส

ในปัจจุบันหน่วยงานต่างๆ และองค์กรปกครองส่วนท้องถิ่นได้ให้ความสนใจในเรื่องการอนุรักษ์ทรัพยากรธรรมชาติ ซึ่งดำเนินการในเรื่องการประชาสัมพันธ์การให้ความรู้ สร้างความเข้าใจและสร้างจิตสำนึกของประชาชนในการอนุรักษ์ทรัพยากรธรรมชาติและสิ่งแวดล้อม

อุปสรรค

การบังคับใช้กฎหมายเกี่ยวกับทรัพยากรธรรมชาติและสิ่งแวดล้อมยังไม่มีประสิทธิภาพ และการขาดความใส่ใจในการลดภาวะโลกร้อน

๓.๕ ด้านการบริหารจัดการ**๓.๕.๑ การพัฒนาองค์กร**จุดแข็ง

องค์การบริหารส่วนตำบลท่าช้าง เป็นองค์กรปกครองส่วนท้องถิ่นขนาดกลาง ประกอบด้วยโครงสร้าง 2 ส่วน คือ สภาองค์การบริหารส่วนตำบล และนายกองค์การบริหารส่วนตำบล มีสถานที่และอาคารที่ทำการเหมาะสมและเพียงพอ มีการมอบหมายหน้าที่รับผิดชอบ และพัฒนาบุคลากรโดยการเข้ารับการฝึกอบรมอย่างต่อเนื่อง อีกทั้งยังมีเครื่องมือเครื่องใช้ในการปฏิบัติงานอย่างเพียงพอ

จุดอ่อน

หน่วยงานยังขาดการทำงานเป็นทีม และเทคโนโลยีสารสนเทศไม่สมบูรณ์

โอกาส

พระราชบัญญัติสภาตำบลและองค์การบริหารส่วนตำบล พ.ศ. 2537 แก้ไขเพิ่มเติม (ฉบับที่ 6) พ.ศ. 2552 พระราชบัญญัติกำหนดแผนและขั้นตอนการกระจายอำนาจให้แก่องค์กรปกครองส่วนท้องถิ่น พ.ศ. 2542 และระเบียบ กฎหมายอื่นๆ ที่เกี่ยวข้อง

อุปสรรค

ระเบียบ กฎหมาย บางอย่างล้าสมัยและไม่ชัดเจน การพัฒนาในด้านต่างๆ ไม่สอดคล้องกับความเจริญของโลกาภิวัตน์ และเทคโนโลยีใหม่ๆ

บทที่ 4

วิสัยทัศน์ พันธกิจ และจุดมุ่งหมายเพื่อการพัฒนา

4.1 วิสัยทัศน์

“ยึดมั่นธรรมาภิบาล เน้นประสานการมีส่วนร่วม เป็นศูนย์กลางแก้ไขปัญหา พัฒนาชีวิต ตามหลักเศรษฐกิจพอเพียง”

4.2 พันธกิจ

1. การพัฒนาคุณภาพชีวิต ศักยภาพของคน และความเข้มแข็งของชุมชน
2. การพัฒนาระบบการศึกษา การกีฬา และส่งเสริมศิลปวัฒนธรรมท้องถิ่น
3. พัฒนาระบบสุขภาพพอเพียงโดยทุกภาคส่วนมีส่วนร่วม
4. การพัฒนาและส่งเสริมความเข้มแข็งของระบบเศรษฐกิจชุมชน โดยยึดแนวทาง

พระราชดำริ “เศรษฐกิจแบบพอเพียง”

5. ส่งเสริมและพัฒนาสินค้าด้านการเกษตร
6. การพัฒนาระบบโครงสร้างพื้นฐาน ระบบสาธารณสุขปโภค สาธารณูปการ
7. การพัฒนาระบบการจัดการทรัพยากรธรรมชาติและสิ่งแวดล้อม
8. ส่งเสริมและสนับสนุนการมีส่วนร่วม โดยให้ความรู้แก่ประชาชนเพื่อให้ประชาชนร่วมกัน

ตรวจสอบปัญหาการทุจริตคอร์รัปชัน

9. ส่งเสริมพนักงานให้มีความรู้ ความสามารถในการทำงาน และพัฒนาเทคโนโลยีสารสนเทศเพื่อสนับสนุนการบริหารจัดการที่ดี

10. ส่งเสริมการรักษาความปลอดภัยในชีวิตและทรัพย์สิน และการแก้ไขปัญหาอาชญากรรม

4.3 จุดมุ่งหมายเพื่อการพัฒนา

1. ประชาชนมีคุณภาพชีวิตที่ดี
2. ยกระดับคุณภาพการศึกษาของเด็ก เยาวชนและประชาชน
3. ส่งเสริมให้มีการออกกำลังกายและอนุรักษ์ศิลปะ จารีตประเพณี ภูมิปัญญาท้องถิ่น
4. ส่งเสริมพฤติกรรมการสร้างเสริมสุขภาพ การป้องกันโรค และการดูแลสุขภาพตนเองของประชาชน
5. ประชาชนมีอาชีพและมีรายได้เพิ่มขึ้น
6. เพื่อให้ผลผลิตทางการเกษตรมีคุณภาพดีและปลอดภัยจากสารพิษ
7. การคมนาคมและการขนส่งมีความสะดวกรวดเร็ว
8. การสาธารณสุขปโภค สาธารณูปการเพิ่มขึ้น
9. เพื่อให้มีน้ำเพื่อการอุปโภค บริโภคและน้ำเพื่อการเกษตรอย่างเพียงพอ
10. เพื่อให้ประชาชนได้มีส่วนร่วมในการดูแลสุขภาพทรัพยากรธรรมชาติและสิ่งแวดล้อม
11. เพื่อให้ประชาชนมีส่วนร่วมในการพัฒนา
12. เพื่อให้การบริการประชาชนเป็นไปอย่างรวดเร็ว
13. ประชาชนมีความปลอดภัยในชีวิตและทรัพย์สิน

จุดมุ่งหมายเพื่อการพัฒนาท้องถิ่น (Goals)	ตัวชี้วัด (KPIs)	ข้อมูลพื้นฐาน (Baseline Data)	เป้าหมาย (Targets)					
			ปี 2560- 2564	ปี 2560	ปี 2561	ปี 2562	ปี 2563	ปี 2564
2. ยกระดับคุณภาพการศึกษาของเด็ก เยาวชนและประชาชน	ร้อยละของเด็กถึงเกณฑ์การศึกษาได้เข้าเรียนในสถานศึกษา	เด็กที่อายุถึงเกณฑ์การศึกษาได้เข้าเรียนในสถานศึกษาร้อยละ 90 ของเด็กถึงเกณฑ์เข้ารับการศึกษาทั้งหมด	91	90.2	90.4	90.6	90.8	91
	ร้อยละของเด็กยากจนได้เข้ารับการศึกษาต่อ	เด็กยากจนที่ได้เข้ารับการศึกษาต่อ ร้อยละ 50 ของเด็กยากจนทั้งหมด	80	72	74	76	78	80
	ร้อยละของเด็กนักเรียนยากจนที่ได้รับสารอาหารครบถ้วน	เด็กนักเรียนที่ยากจนที่ได้รับสารอาหารเพียงพอต่อความต้องการของร่างกายมีร้อยละ 80 ของเด็กนักเรียนในเขต อบต.	80	72	74	76	78	80
	ร้อยละของนักเรียนมีวัสดุอุปกรณ์และครุภัณฑ์ที่เพียงพอต่อการเรียนการสอน	โรงเรียนมีวัสดุอุปกรณ์และครุภัณฑ์เพียงพอต่อการเรียนการสอนนักเรียน ร้อยละ 90 ของนักเรียนในโรงเรียน	100	100	100	100	100	100
	ร้อยละของนักเรียน เด็กและเยาวชน ที่ติดสารเสพติด	นักเรียน เด็ก และเยาวชน ที่ติดสารเสพติดมีร้อยละ 0	0	0	0	0	0	0

จุดมุ่งหมายเพื่อการพัฒนาท้องถิ่น (Goals)	ตัวชี้วัด (KPIs)	ข้อมูลพื้นฐาน (Baseline Data)	เป้าหมาย (Targets)					
			ปี 2560- 2564	ปี 2560	ปี 2561	ปี 2562	ปี 2563	ปี 2564
3. ส่งเสริมให้มีการออกกำลังกาย และอนุรักษ์ศิลปะ จารีตประเพณี ภูมิปัญญาท้องถิ่น	ร้อยละของเด็ก เยาวชน ประชาชนที่ ออกกำลังกาย	จำนวนเด็ก เยาวชน ประชาชน ที่ออกกำลังกาย มีร้อยละ 20 ของ จำนวนประชากรทั้งหมด	90	50	60	70	80	90
	ร้อยละของประชาชนที่เข้ารับบริการ ของสถานบริการสาธารณสุข	-	20	28	26	24	22	20
	จำนวนที่เพิ่มขึ้นของประชาชน ที่เล่นกีฬา	-	1,500	300	300	300	300	300
	จำนวนหน่วยงานทั้งภาครัฐและเอกชน ชุมชน ชมรม ฯ ที่เข้าร่วมกิจกรรม วันสำคัญต่าง ๆ ทางศาสนา	-	80	60	65	70	75	80
	ร้อยละของประชาชนที่เข้าร่วมกิจกรรม กิจกรรมในวันสำคัญต่าง ๆ	-	80	60	65	70	75	80
	ร้อยละของประชาชนที่ร่วมกันอนุรักษ์ ศิลปะ จารีตประเพณีและภูมิปัญญา ท้องถิ่น	-	100	60	70	80	90	100

จุดมุ่งหมายเพื่อการพัฒนาท้องถิ่น (Goals)	ตัวชี้วัด (KPIs)	ข้อมูลพื้นฐาน (Baseline Data)	เป้าหมาย (Targets)					
			ปี 2560- 2564	ปี 2560	ปี 2561	ปี 2562	ปี 2563	ปี 2564
4. ส่งเสริมพฤติกรรมสร้างเสริมสุขภาพ การป้องกันโรค และการดูแลสุขภาพตนเองของประชาชน	ร้อยละของประชากรที่เจ็บป่วยด้วยโรคไข้เลือดออก	ประชากรที่เจ็บป่วยด้วยโรคไข้เลือดออก	.05	.05	.05	.05	.05	.05
	ร้อยละของอัตราการเกิดโรคติดต่อและโรคไม่ติดต่อลดลง	-	60	50	55	60	60	60
	ร้อยละของประชากรที่มีสุขภาพดี	-	70	50	55	60	65	70
	ร้อยละของประชากรที่ดูแลสุขภาพตนเองได้	-	70	50	55	60	65	70
5. ประชาชนมีอาชีพและมีรายได้เพิ่มขึ้น	จำนวนประชาชนที่มีรายได้เพิ่มขึ้นมากกว่ารายจ่าย	-	70	62	64	66	68	70
	จำนวนประชาชนที่มีอาชีพเสริมเพิ่มขึ้น	-	70	62	64	66	68	70
	จำนวนประชาชนที่มีทักษะด้านอาชีพเพิ่มขึ้น	-	70	62	64	66	68	70
6. เพื่อให้ผลผลิตทางการเกษตรมีคุณภาพดีและปลอดภัยจากสารพิษ	ผลผลิตทางการเกษตรสามารถจำหน่ายได้ในราคาสูง	-	100	70	75	80	90	100

จุดมุ่งหมายเพื่อการพัฒนาท้องถิ่น (Goals)	ตัวชี้วัด (KPIs)	ข้อมูลพื้นฐาน (Baseline Data)	เป้าหมาย (Targets)					
			ปี 2560- 2564	ปี 2560	ปี 2561	ปี 2562	ปี 2563	ปี 2564
7. การคมนาคมและการขนส่ง มีความสะดวกรวดเร็ว	ร้อยละของครัวเรือนที่มีการ คมนาคม สะดวก และปลอดภัย	ครัวเรือนที่มีการคมนาคมสะดวก และปลอดภัยมีร้อยละ 70	90	70	75	80	85	90
8. การสาธารณสุข สาธารณสุขเพิ่มขึ้น	ร้อยละของครัวเรือนที่ได้รับบริการ สาธารณสุข สาธารณูปโภค	-	40	32	34	36	38	40
9. เพื่อให้มีน้ำอุปโภค บริโภค และน้ำเพื่อการเกษตรอย่างเพียงพอ	ร้อยละของครัวเรือนที่ไม่ขาดแคลน น้ำอุปโภค บริโภคและน้ำเพื่อ การเกษตร	-	80	72	74	76	78	80
10. เพื่อให้ประชาชนได้มีส่วนร่วม ในการดูแลสุขภาพธรรมชาติและ สิ่งแวดล้อม	ร้อยละของประชาชนในการมี ส่วนร่วมในการรักษาสิ่งแวดล้อม	-	60	40	45	50	55	60
	ร้อยละของประชาชนที่ให้ความ ร่วมมือในการรักษาความสะอาด ถนน แม่น้ำ ลำคลองต่าง ๆ	-	70	50	55	60	65	70

จุดมุ่งหมายเพื่อการพัฒนาท้องถิ่น (Goals)	ตัวชี้วัด (KPIs)	ข้อมูลพื้นฐาน (Baseline Data)	เป้าหมาย (Targets)					
			ปี 2560- 2564	ปี 2560	ปี 2561	ปี 2562	ปี 2563	ปี 2564
11. เพื่อให้ประชาชนมีส่วนร่วม ในการพัฒนา	ร้อยละของประชาชนที่มาเสียภาษี ให้กับ อบต.	-	100	92	94	96	98	100
	ร้อยละของประชาชนที่ทราบ กำหนดการชำระภาษี	-	100	92	94	96	98	100
	ร้อยละของโครงการที่บรรจุใน แผนพัฒนา ได้นำไปดำเนินการ	โครงการที่บรรจุในแผนพัฒนา ได้ถูกนำไปดำเนินการ ร้อยละ 50	80	70	73	75	78	80
	ร้อยละของประชาชนที่มีส่วนร่วม ในการพัฒนาท้องถิ่นในพระราชพิธี หรือวันสำคัญ	-	80	72	74	76	78	80
	ร้อยละของประชาชนที่เข้าร่วม กิจกรรมของชุมชน	-	80	72	74	76	78	80

จุดมุ่งหมายเพื่อการพัฒนาท้องถิ่น (Goals)	ตัวชี้วัด (KPIs)	ข้อมูลพื้นฐาน (Baseline Data)	เป้าหมาย (Targets)					
			ปี 2560- 2564	ปี 2560	ปี 2561	ปี 2562	ปี 2563	ปี 2564
12. เพื่อให้การบริการประชาชน เป็นไปอย่างรวดเร็ว	ร้อยละของประชาชนที่มารับบริการ มีความพึงพอใจในการให้บริการ	-	98	98	98	98	98	98
	พนักงานและลูกจ้าง ทำงานได้ สะดวกและรวดเร็ว เนื่องจากมี วัสดุ อุปกรณ์ เครื่องมือเครื่องใช้ ที่เพียงพอและมีประสิทธิภาพ	-	90	82	84	86	88	90
	ร้อยละของประชาชนที่ทราบ ขั้นตอนการติดต่อราชการ	-	70	50	55	60	65	70
13. ประชาชนมีความปลอดภัย ในชีวิตและทรัพย์สิน	ร้อยละของประชาชนที่มีความ ปลอดภัยในชีวิตและทรัพย์สิน	-	80	60	65	70	75	80
	ร้อยละของจำนวนการเกิดอุบัติเหตุ ในเขต อบต.	-	80	60	65	70	75	80

บทที่ 5
ยุทธศาสตร์และแนวทางการพัฒนาท้องถิ่น

ยุทธศาสตร์การพัฒนา	แนวทางการพัฒนา	หน่วยงานที่รับผิดชอบ
1) ยุทธศาสตร์การพัฒนาด้านโครงสร้างพื้นฐาน	1.1 พัฒนาปรับปรุง และบำรุงรักษา ถนน สะพาน ทางเท้า ท่อระบายน้ำ 1.2 พัฒนาแหล่งน้ำ และระบบประปาหมู่บ้าน 1.3 ขยายเขตบริการไฟฟ้าให้ทั่วถึง พร้อมไฟฟ้าสาธารณะ 1.4 จัดทำผังเมืองรวม และผังเมือง 1.5 พัฒนาระบบจราจร 1.6 วางแผนการใช้ประโยชน์พื้นที่ให้เหมาะสม	กองช่าง อบต.ท่าช้าง กองช่าง อบต.ท่าช้าง กองช่าง อบต.ท่าช้าง กองช่าง อบต.ท่าช้าง กองช่าง อบต.ท่าช้าง กองช่าง อบต.ท่าช้าง
2) ยุทธศาสตร์การพัฒนาด้านการส่งเสริมการศึกษา และพัฒนาคุณภาพชีวิต	2.1 พัฒนาและส่งเสริมอาชีพให้ประชาชนมีรายได้เพิ่มขึ้น 2.2 พัฒนาการศึกษา ทั้งในระบบ และนอกระบบ 2.3 ส่งเสริมสุขภาพอนามัย รวมถึงการป้องกันและแก้ไขปัญหาเสพติดและโรคติดต่อ 2.4 ส่งเสริมกีฬาและนันทนาการทุกระดับ 2.5 ส่งเสริมสวัสดิการสังคม 2.6 ปรับปรุงแหล่งชุมชนแออัดและจัดการเกี่ยวกับที่อยู่อาศัย	สำนักปลัด อบต.ท่าช้าง ส่วนการศึกษา อบต.ท่าช้าง สำนักปลัด อบต.ท่าช้าง กองการศึกษา อบต.ท่าช้าง สำนักปลัด อบต.ท่าช้าง สำนักปลัด อบต.ท่าช้าง

ยุทธศาสตร์การพัฒนา	แนวทางการพัฒนา	หน่วยงานที่รับผิดชอบ
3. ยุทธศาสตร์การพัฒนาด้านการจัดระเบียบชุมชน สังคมและการรักษาความสงบเรียบร้อย	3.1 รักษาความสงบเรียบร้อย และความปลอดภัยในชีวิตและทรัพย์สิน 3.2 จัดหาวัสดุ อุปกรณ์ในการป้องกันและบรรเทาสาธารณภัย 3.3 ส่งเสริมและให้ความรู้แก่เจ้าหน้าที่และประชาชนในการป้องกันอาชญากรรม และบรรเทาสาธารณภัย	สำนักปลัด อบต.ท่าช้าง สำนักปลัด อบต.ท่าช้าง สำนักปลัด อบต.ท่าช้าง
4. ยุทธศาสตร์พัฒนาด้านการวางแผน การส่งเสริม การลงทุน และพาณิชย์กรรม	3.1 ส่งเสริมการผลิต ผัก ผลไม้ปลอดสารพิษเพื่อการบริโภค 3.2 ควบคุมมาตรฐานการผลิตสินค้าเกษตรปลอดสารพิษ 3.3 พัฒนาและส่งเสริมอาชีพให้กับประชาชนทุกระดับ	สำนักปลัด อบต.ท่าช้าง สำนักปลัด อบต.ท่าช้าง สำนักปลัด อบต.ท่าช้าง
5. ยุทธศาสตร์พัฒนาด้านทรัพยากรธรรมชาติและสิ่งแวดล้อม	5.1 สร้างจิตสำนึกและความตระหนักในการจัดการทรัพยากรธรรมชาติและสิ่งแวดล้อม 5.2 เฝ้าระวังและป้องกันทรัพยากรธรรมชาติและสิ่งแวดล้อม 5.3 บำบัดและฟื้นฟูทรัพยากรธรรมชาติและสิ่งแวดล้อม	สำนักปลัด อบต.ท่าช้าง สำนักปลัด อบต.ท่าช้าง สำนักปลัด อบต.ท่าช้าง

บทที่ 6
การนำแผนยุทธศาสตร์การพัฒนาท้องถิ่นไปสู่การปฏิบัติ
และการติดตามประเมินผล

ระเบียบกระทรวงมหาดไทยว่าด้วยการจัดทำแผนพัฒนาขององค์กรปกครองส่วนท้องถิ่น พ.ศ. 2548 หมวด 6 ข้อ 28 กำหนดให้ผู้บริหารท้องถิ่นแต่งตั้งคณะกรรมการติดตามและประเมินผลแผนพัฒนาท้องถิ่น ซึ่งมีองค์ประกอบดังนี้

1. สมาชิกสภาท้องถิ่นที่สภาท้องถิ่นคัดเลือกจำนวนสามคน
2. ผู้แทนประชาคมท้องถิ่นที่ประชาคมท้องถิ่นคัดเลือกจำนวนสองคน
3. ผู้แทนหน่วยงานที่เกี่ยวข้องที่ผู้บริหารท้องถิ่นคัดเลือกจำนวนสองคน
4. หัวหน้าส่วนการบริหารที่คัดเลือกกันเองจำนวนสองคน
5. ผู้ทรงคุณวุฒิที่ผู้บริหารท้องถิ่นคัดเลือกจำนวนสองคน

โดยให้คณะกรรมการเลือกกรรมการหนึ่งคนทำหน้าที่ประธานคณะกรรมการ และกรรมการอีกหนึ่งคนทำหน้าที่เลขานุการของคณะกรรมการ และมีวาระอยู่ในตำแหน่งคราวละสองปี และอาจได้รับการคัดเลือกอีกได้

ซึ่งการที่คณะกรรมการมาจากหลายหน่วยงาน หลายฝ่ายนี้ จะทำให้การติดตามและประเมินผลเป็นไปอย่างมีประสิทธิภาพ และผลของการประเมินสามารถวัดผลความสำเร็จของโครงการเพื่อนำไปใช้ในการแก้ไขหรือปรับปรุงการปฏิบัติงานของโครงการได้อย่างแท้จริง

แนวทางในการติดตามประเมินผลแผนพัฒนาองค์การบริหารส่วนตำบล

การติดตาม (monitoring) หมายถึง กิจกรรมภายในโครงการซึ่งถูกออกแบบมาเพื่อให้ข้อมูลป้อนกลับ (feedback) เกี่ยวกับการดำเนินงานโครงการ ปัญหาที่กำลังเผชิญอยู่และประสิทธิภาพของวิธีการดำเนินงาน ซึ่งหากไม่มีระบบในการติดตามของโครงการแล้ว ย่อมส่งผลให้เกิดความล่าช้าในการดำเนินงาน ให้ลุล่วง ทำให้ค่าใช้จ่ายของโครงการสูงเกินกว่าที่กำหนดไว้ กลุ่มเป้าหมายหลักของโครงการไม่ได้รับประโยชน์หรือได้รับน้อยกว่าที่ควรจะเป็น เกิดปัญหาในการควบคุมคุณภาพของการดำเนินงาน เสียเวลาในการตรวจสอบความขัดแย้งในการปฏิบัติงานภายในหน่วยงานหรือระหว่างหน่วยงานกับกลุ่มเป้าหมายที่ได้รับประโยชน์จากโครงการ ในทางตรงกันข้ามหากโครงการมีระบบการติดตามที่ดีแล้ว จะก่อให้เกิดประสิทธิภาพในการใช้ต้นทุน (cost-effective) ดำเนินงานด้านต่าง ๆ

การประเมินผล เป็นสิ่งที่จำเป็นสำหรับการดำเนินงานเช่นเดียวกับการติดตาม เพราะผลที่ได้จากการประเมินจะใช้ในการปรับปรุง แก้ไข การขยายขอบเขตหรือการยุติการดำเนินการ ซึ่งขึ้นอยู่กับวัตถุประสงค์ของการประเมิน การประเมินผลแผนงานเป็นสิ่งที่บ่งชี้ว่าแผนงานที่กำหนดไว้ได้มีการปฏิบัติหรือไม่อย่างไร อันเป็นตัวชี้วัดว่าแผนหรือโครงการที่ได้ดำเนินการไปแล้วนั้นให้ผลเป็นอย่างไร นำไปสู่ความสำเร็จตามแผนงานที่กำหนดไว้หรือไม่ อีกทั้งการติดตามและประเมินผลยังเป็นการตรวจสอบดูว่ามีความสอดคล้องกับการใช้ทรัพยากร(งบประมาณ) เพียงใด ซึ่งผลที่ได้จากการติดตามและประเมินผลถือเป็นข้อมูลย้อนกลับ (feedback) ที่สามารถนำไปใช้ในการปรับปรุงและการตัดสินใจต่อไป นอกจากนี้การประเมินผลยังถือเป็นกระบวนการตัดสินใจคุณค่าและการตัดสินใจอย่างมีหลักเกณฑ์โดยใช้ข้อมูลที่เกี่ยวข้องอย่างเป็นระบบ มีความเที่ยงตรง เป็นปรนัย เชื่อถือได้

การติดตามและประเมินผลโครงการเป็นหน้าที่ที่สำคัญอย่างหนึ่งในการดำเนินงานพัฒนาองค์การบริหารส่วนตำบล ดังนั้น จึงจำเป็นต้องมีองค์กรที่ทำหน้าที่ติดตามและประเมินผลการพัฒนา

ระเบียบกระทรวงมหาดไทยว่าด้วยการจัดทำแผนพัฒนาขององค์กรปกครองส่วนท้องถิ่น พ.ศ. 2548 หมวด 6 ข้อ 29 ได้กำหนดอำนาจหน้าที่ของคณะกรรมการติดตามและประเมินผลแผนพัฒนาขององค์กรปกครองส่วนท้องถิ่นไว้ ดังนี้

- 1) กำหนดแนวทาง วิธีการในการติดตามและประเมินผลแผนพัฒนา
- 2) ดำเนินการติดตามและประเมินผลแผนพัฒนา
- 3) รายงานผลและเสนอความเห็นซึ่งได้จากการติดตามและประเมินผลแผนพัฒนาต่อผู้บริหารท้องถิ่น เพื่อให้ผู้บริหารท้องถิ่นเสนอต่อสภาท้องถิ่น คณะกรรมการพัฒนาท้องถิ่นและประกาศผลการติดตามและประเมินผลแผนพัฒนาให้ประชาชนในท้องถิ่นทราบโดยทั่วกันอย่างน้อยปีละหนึ่งครั้ง ภายในเดือนธันวาคมของทุกปี ทั้งนี้ให้ปิดประกาศโดยเปิดเผยไม่น้อยกว่าสามสิบวัน
- 4) แต่งตั้งคณะอนุกรรมการหรือคณะทำงานเพื่อช่วยปฏิบัติงานตามที่เห็นสมควร

ห้วงเวลาในการติดตามและประเมินผลแผนพัฒนา/การรายงานผลการติดตามฯ

คณะกรรมการติดตามและประเมินผลแผนพัฒนาองค์การบริหารส่วนตำบลท่าช้าง ได้มีมติในการประชุมครั้งที่ 1/2555 วันที่ 14 ธันวาคม 2553 ให้ติดตามและประเมินผลแผนฯ ปีละ 1 ครั้ง คือภายในเดือนธันวาคม ของปี

คณะกรรมการติดตามและประเมินผลแผนพัฒนาองค์การบริหารส่วนตำบล รายงานผลและเสนอความเห็นซึ่งได้จากการติดตามและประเมินผลแผนพัฒนาต่อผู้บริหารท้องถิ่น เพื่อให้ผู้บริหารท้องถิ่นเสนอต่อสภาท้องถิ่น คณะกรรมการพัฒนาท้องถิ่นและประกาศผลการติดตามและประเมินผลแผนพัฒนาให้ประชาชนในท้องถิ่นทราบโดยทั่วกันอย่างน้อยปีละหนึ่งครั้ง ภายในเดือนธันวาคมของทุกปี ทั้งนี้ให้ปิดประกาศโดยเปิดเผยไม่น้อยกว่าสามสิบวัน

แผนที่แสดงแนวเขตการปกครอง องค์การบริหารส่วนตำบลท่าช้าง อำเภอบ้านลาด จังหวัดเพชรบุรี

